



Lapo Vemini Sogeti 1981

SOMMAIRE*Pages*

La lettre du Président	2
L'organisation de CAP GEMINI SOGETI	4
Le Groupe FRANCE	6
Le Groupe EUROPE	10
Le Groupe USA	12
Le Groupe DEVELOPPEMENT	14
Les professionnels du Groupe	16
Les états financiers consolidés 1981	18
Analyse financière 1981	23
Les principales adresses	24

CAP GEMINI SOGETI regroupe une trentaine de sociétés de services qui fournissent principalement des prestations « intellectuelles » : conseils sur l'utilisation des moyens informatiques, réalisation de logiciels permettant aux entreprises et aux administrations de se servir de ces moyens, conception et réalisation de systèmes informatiques complexes, développement et commercialisation de progiciels, aide à l'exploitation des ordinateurs, formation, conseil en bureautique et en organisation d'entreprises.

Active dans toute l'Europe, aux Etats-Unis et en Afrique, CAP GEMINI SOGETI est l'une des premières sociétés mondiales de services informatiques.

Résumé des résultats consolidés de CAP GEMINI SOGETI en millions de francs	1977	1978	1979	1980	1981
CHIFFRE D'AFFAIRES H.T.	293	370	455	580	823
CASH-FLOW brut	27	43	65	83	105
BÉNÉFICE NET après impôts	11	15	22	29	43
CAPITAUX PROPRES ET RÉSERVES	56	59	65	82	101
TOTAL DU BILAN	211	235	294	348	499
NOMBRE TOTAL DE COLLABORATEURS au 31 décembre	2121	2317	2725	3104	3577
dont INGÉNIEURS ET TECHNICIENS	1815	2003	2332	2638	3003



CAP GEMINI SOGETI

Société Anonyme au capital de 44.200.000 F
RCS : Grenoble B 067 502 575
Siège Social, 6, boulevard Jean Pain
38005 GRENOBLE

LA LETTRE DU PRÉSIDENT

COMPOSITION DU CONSEIL D'ADMINISTRATION

Serge KAMPF
Président

José BOURBOULON

Philippe DREYFUS
Vice-Président

International Aeradio
Limited (IAL)
représentée par
James P. UTTERSON

Michel JALABERT

Michèle KAMPF

Jean-Charles LIGNEL

Jean B. RENONDIN
Vice-Président

Daniel SETBON

COMMISSAIRES AUX COMPTES

Jacques BOURGUIGNON

Bernard PUGNIET



Cette année encore, je m'interroge sur la vanité de la tâche qui m'est attribuée dans la confection de ce Rapport Annuel : comment prétendre traiter en quelques phrases de tous les événements petits et grands qui jalonnent un exercice social ? Comment rendre compte de tout ce qu'il a comporté d'efforts quotidiens, d'actes de courage, de bouffées d'optimisme, d'énigmes et de certitudes, de hasards et de renoncements, d'insupportables lenteurs et de foudroyantes révélations ?

Comment résumer en quelques lignes 365 jours de la vie de 3 500 hommes ?

Et voilà aussi que me revient en mémoire ce conseil que me donnait ma grand-mère, qui avait lu Florian et me disait, avec ce redoutable accent bernois dont elle n'avait jamais voulu se défaire : « pour fifre heureux, fifons cachés ». Elle avait bien raison, ma grand-mère : pour finir de m'en convaincre, en fallait-il une preuve de plus ? L'an dernier, un hebdomadaire économique français (« Valeurs Actuelles », n° 2308 du 23 février 1981) classait le Groupe CAP GEMINI SOGETI à la 120^e place dans la liste qu'il avait dressée des « 150 plus gros contribuables français ». Conséquence ou simple coïncidence ? Au cours des six derniers mois, la société holding et trois de ses filiales françaises viennent de subir tour à tour un contrôle fiscal approfondi... Père, gardez-moi de mes amis !

Mais comment vivre cachés quand on fait un milliard de francs de chiffre d'affaires ? Comment rester à couvert quand on considère qu'il est de bonne hygiène sociale de publier ses comptes et qu'on distribue 50 000 exemplaires d'un Rapport Annuel édité en trois langues ? Comment continuer à jouer le grillon de la fable quand on voit la pudeur devenir suspecte et la modestie démodée ?

Et comment rester sourd aux injonctions du maquettiste lorsque celui-ci, insensible à ces états d'âme, vous dit, le doigt pointé sur le bureau : « vous avez à me remplir deux pages pour le 15 avril » ?

Il faut donc un instant oublier ces réserves et cette prudence et se résoudre à commenter brièvement ce qu'a été l'exercice, 1981 du Groupe CAP GEMINI SOGETI : au risque d'étonner, je dois d'ailleurs dire tout de suite que pour lui, l'année a été plutôt calme.

Certes, l'ambition affichée il y a un an en matière de chiffre d'affaires n'a pas été totalement satisfaite : j'avais parlé d'un objectif « proche de 900 millions de francs français » et nous n'en avons fait que 822... avec il est vrai une filiale de moins. De même, si le résultat net après impôt reste supérieur à 5 % de ce chiffre d'affaires, c'est en partie à cause de la petite plus-value réalisée lors de la cession de

cette filiale (SORINFOR, notre dernière société de traitement) à la « Caisse des Dépôts et Consignations ». Mais en fin de compte, ces chiffres sont très proches de ceux de notre dernier « plan à 5 ans » et ils viennent une fois de plus confirmer la valeur de notre système de prévision.

Nos censeurs m'assurent aussi que de tels résultats constituent une honorable performance dans une époque où pour beaucoup, survivre est déjà une ambition suffisante. Et il est vrai que lorsqu'on les interroge sur ce qu'ils ont fait depuis un an, nombreux sont ceux qui répondent comme répondait l'abbé SIEYES au sortir de la Révolution Française : « J'ai vécu ! ».

Mais, me dira-t-on, à quelle révolution faites-vous donc allusion ? A plusieurs, en vérité. D'abord, bien sûr, à la petite **révolution politique** que la France a connue en mai 1981 et à tout ce que celle-ci a entraîné pour des entreprises comme les nôtres : retards dans la mise en chantier de grands projets, perturbations dans le réseau des relations commerciales, remise en cause de certaines stratégies de sous-traitance, interpellations sur le rôle social de la société de service, etc. Mais je pense aussi à d'autres révolutions moins « tranquilles », et par exemple à la **révolution dans les motivations et les comportements**, constatée un peu partout de par le monde occidental et qui frappe de plein fouet ces « sociétés d'hommes » que sont les S.S.C.I. : rejet des contraintes sociales, volonté d'autogérer son temps, besoin d'enracinement, déclin de « l'achievement » (c'est-à-dire de l'affirmation de soi dans l'univers social), conception de la vie moins axée sur l'avenir que sur le présent et la jouissance immédiate... Plus spécifique encore, la **révolution micro-électronique** – dont le « grand démarrage » date de 1980 – est en train de bouleverser complètement l'environnement de l'industrie informatique : elle oblige par exemple les sociétés de service à intégrer de plus en plus souvent du matériel dans leurs fournitures, à diversifier leurs prestations, à spécialiser davantage leurs techniciens. On n'a pas fini de mesurer, enfin, les colossales opportunités en même temps que les nouvelles obligations qu'apporte à un Groupe comme le nôtre la **révolution télématique**, qui fait du téléviseur – jusqu'ici simple terminal d'un réseau d'information – un véritable « périphérique multi-fonctions », relié par le truchement du téléphone à tous les ordinateurs du monde et apportant à domicile le télé-enseignement, le télé-achat, la télé-réserve, les télétransferts, le télédiagnostic, la télé-conférence, la télémessagerie...

C'est dans ce monde en ébullition, dans cette profession où il faut sans cesse se trouver des raisons d'être raisonnables, que le Groupe CAP GEMINI SOGETI a poursuivi et poursuit aujourd'hui son bonhomme de chemin, attentif à ce qui l'entoure mais prudent devant les passions du jour, moins soucieux de paraître que de jouer un rôle actif dans le développement de l'économie et celui des entreprises qui lui font confiance.

L'année 1981 n'aura finalement pas été un si mauvais cru, avec l'intégration réussie de notre nouvelle filiale américaine DASD dans le Groupe, la mise en chantier et

le développement d'un grand nombre de réalisations techniques de qualité, le réel succès des « XIII^e Rencontres C.G.S. » qui se sont tenues à Londres du 18 au 21 juin, l'achèvement de notre retrait de l'activité « service bureau », sans oublier le redressement spectaculaire de la situation du Groupe Bossard, qui en 1981, aura fait plus de 4 millions de francs de bénéfice net pour un chiffre d'affaires de 156 millions (non compris dans les 822 de CAP GEMINI SOGETI).

Quant à l'année 1982, elle devrait être pour CAP GEMINI SOGETI, « l'année du milliard », c'est-à-dire l'année où le chiffre d'affaires consolidé du Groupe atteindra et même dépassera le milliard de francs français. Elle sera aussi l'année de son entrée véritable dans les systèmes « matériel + logiciel », avec la création au 1^{er} janvier en France de sa première filiale spécialisée, CAP SOGETI INSTRUMENTS. Elle sera également l'année de la relance de la coopération avec le Groupe Bossard à travers une filiale commune, C.S.B. BUREAUTIQUE (*). Elle sera enfin l'année du 15^e anniversaire de SOGETI, créée en 1967, et du 20^e anniversaire du C.A.P., créé en 1962, anniversaires marqués par un cocktail auquel beaucoup de nos amis participeront au mois de juin.

Ce jour-là nous évoquerons probablement le passé, les années d'efforts, les succès et les échecs, les collaborateurs de la première heure et ceux tombés du train, les réalisations techniques modestes ou prestigieuses qui jalonnent l'histoire du Groupe et de ses filiales. Mais ce retour sur le passé ne durera qu'une soirée, car dans ce Groupe, nous n'avons pas l'habitude de conduire nos affaires l'œil rivé sur le rétroviseur et nous savons déjà que demain sera très différent. L'homme du XX^e siècle est décidément bien plus heureux que les Romains : à l'horizon, eux ne voyaient qu'un crépuscule...

Grenoble, le 10 avril 1982
Serge KAMPF

(*) C.S.B. pour « CAP SOGETI BOSSARD »

L'ORGANISATION DE CAP GEMINI SOGETI

LES ACTIVITÉS DU GROUPE

CAP GEMINI SOGETI offre la totalité de la gamme des **prestations intellectuelles en services informatiques** qui comprend notamment :

- le conseil dans tous les aspects de l'utilisation des moyens informatiques : plans directeurs, études d'opportunité, techniques de pointe, sécurité informatique, etc.
- la conception et la réalisation de logiciel et de systèmes, qu'il s'agisse d'applications de gestion, scientifiques, industrielles, bureautiques ou qu'il s'agisse de logiciel de base (pour les constructeurs d'ordinateurs principalement)
- la réalisation de grands projets informatiques
- la prise en charge, totale ou partielle, de l'exploitation de systèmes informatiques, ainsi que les activités correspondantes de formation et de conseil
- la formation à l'informatique et l'organisation des séminaires.

Outre l'activité majeure que représentent les prestations intellectuelles (plus de 95 % du chiffre d'affaires consolidé), le Groupe exerce deux activités :

- le développement et la commercialisation de progiciels et de **produits comprenant du logiciel et du matériel** dans les domaines du génie logiciel et du vidéotex
- la saisie de données, la saisie de textes et la composition de pages vidéotex (en France seulement).

Il faut également noter que le Groupe BOSSARD S.A., dont le chiffre d'affaires n'est pas consolidé avec celui de CAP GEMINI SOGETI puisque celle-ci n'en possède que 49 % du capital, exerce des activités de conseil en organisation et en relations humaines, de marketing et de publicité.

LA STRUCTURE DU GROUPE

La structure d'ensemble de CAP GEMINI SOGETI est classique : un Etat-Major et des groupes opérationnels. Son organisation, qui répond à un souci d'efficacité maximum pour une société de services, a été inspirée par quatre idées principales :

- assurer la décentralisation opérationnelle en faisant d'agences très autonomes le « plus petit dénominateur commun » de son organisation. L'unité opérationnelle élémentaire est à la fois suffisamment petite (40 collaborateurs en moyenne) pour que le directeur d'agence puisse connaître personnellement chacun de ses clients et chacun de ses collaborateurs, et suffisamment grande pour qu'il soit en mesure d'assumer la responsabilité de ses moyens et de ses résultats. Les agences sont regroupées en divisions ou en régions et celles-ci en sociétés.
- maintenir la cohésion de l'ensemble et assurer son efficacité au moyen d'une politique technique, commerciale et financière commune, en veillant à ce que les structures soient constamment adaptées à cette politique et à la situation du moment, et en rassemblant à la société holding une équipe peu nombreuse restée proche de la vie des sociétés opérationnelles.
- garantir l'adéquation des services et des produits du Groupe aux besoins du marché, en portant une attention systématique à l'évolution de ce marché, en mettant sur pied des structures susceptibles de satisfaire les nouveaux besoins des clients, mais aussi grâce à des investissements importants dans tous les domaines qui paraissent pouvoir favoriser l'évolution des activités de services informatiques dans les prochaines années.

- préparer et favoriser le développement de CAP GEMINI SOGETI sur les grands marchés mondiaux, non seulement par le biais de l'exportation directe – complément naturel d'une activité mondiale – mais aussi par le renforcement de son implantation européenne et nord-américaine à travers des sociétés filiales contrôlées à 100 % et, enfin, par la création de liens de coopération avec de nombreux pays moins développés.

L'application de ces principes a conduit à répartir les activités de CAP GEMINI SOGETI entre 4 grands Groupes opérationnels :

LE GROUPE FRANCE, chargé de fournir au marché français l'ensemble des prestations intellectuelles du Groupe ainsi que ses produits de vidéotex, comprend les sociétés opérationnelles suivantes :

- CAP SOGETI LOGICIEL, qui exerce son activité de conseil et de réalisation de logiciel dans le secteur public et para-public, ainsi que dans l'industrie informatique,
- CAP SOGETI SYSTÈMES, qui a pour mission d'offrir des prestations de conseil et de réalisation de logiciel dans le secteur privé ainsi que dans les établissements bancaires et les compagnies d'assurances du secteur nationalisé. Elle assure d'autre part, pour le compte de CAP SOGETI FORMATION, les activités de formation, de sélection et d'organisation de séminaires de haut niveau,
- CAP SOGETI EXPLOITATION, qui a pour objet les prestations de conseil, de formation et de prise en charge d'exploitation de systèmes informatiques.

L'action de ces trois sociétés est coordonnée et soutenue par trois équipes chargées chacune d'un domaine spécifique :

- Études et Recherches
- Projets Spéciaux
- Développement Commercial

L'action de ces équipes permet au Groupe FRANCE de réaliser des travaux qui présentent un intérêt pour l'ensemble des agences françaises, ou qui constituent un investissement qu'aucune agence seule ne pourrait supporter. Parmi ces travaux, citons la maîtrise d'œuvre de projets de grande dimension, le développement de produits mettant en jeu des techniques avancées, la sélection de thèmes de recherche, etc.

LE GROUPE EUROPE comprend huit filiales implantées dans les principaux pays d'Europe, organisées elles-mêmes en agences régionales. Ces huit filiales sont :

- BRA en Suède
- CAP GEMINI BELGIUM en Belgique
- CAP GEMINI DEUTSCHLAND en Allemagne Fédérale
- CAP GEMINI NEDERLAND en Hollande
- CAP GEMINI SUISSE en Suisse
- DATA LOGIC en Norvège
- IAL-GEMINI en Grande-Bretagne
- PANDATA en Hollande

LE GROUPE USA, par l'intermédiaire de ses deux sociétés, exerce dans ce pays les activités de conseil et développement en logiciel : il s'agit de DASD, société acquise en janvier 1981 et couvrant, par l'intermédiaire de ses vingt agences, la totalité du territoire américain, et de CAP GEMINI INC., créée par le Groupe en 1978 et spécialisée dans le conseil à haut niveau qu'elle offre principalement à l'Administration fédérale des USA.

LE GROUPE DÉVELOPPEMENT, en plus de sa fonction au niveau de la société holding (plan à cinq ans, stratégie de développement, développement technique, développement géographique, etc.), est chargé des opérations d'exportation à partir de la France ainsi que de la gestion des sociétés de CAP GEMINI SOGETI qui n'appartiennent pas aux trois groupes opérationnels déjà cités :

- le Groupe BOSSARD S.A., l'une des premières sociétés françaises de conseil en management, dont CAP GEMINI SOGETI détient 49 % de capital,
- les sociétés en cours de lancement, telles que CAP SOGETI INSTRUMENTS (réalisation de produits « hardware + software »), CSB BUREAUTIQUE et ALPHATEL (vente de systèmes vidéotex aux USA),
- les sociétés de saisie, qui exercent une activité très différente de l'activité principale.

LES INSTANCES DE DIRECTION DU GROUPE

L'organisation décrite ci-dessus est dirigée, contrôlée, coordonnée et orientée par les instances suivantes :

- **le Conseil d'Administration de la Société Holding CAP GEMINI SOGETI S.A.**, constitué à ce jour de neuf administra-

teurs dont six sont des dirigeants du Groupe,

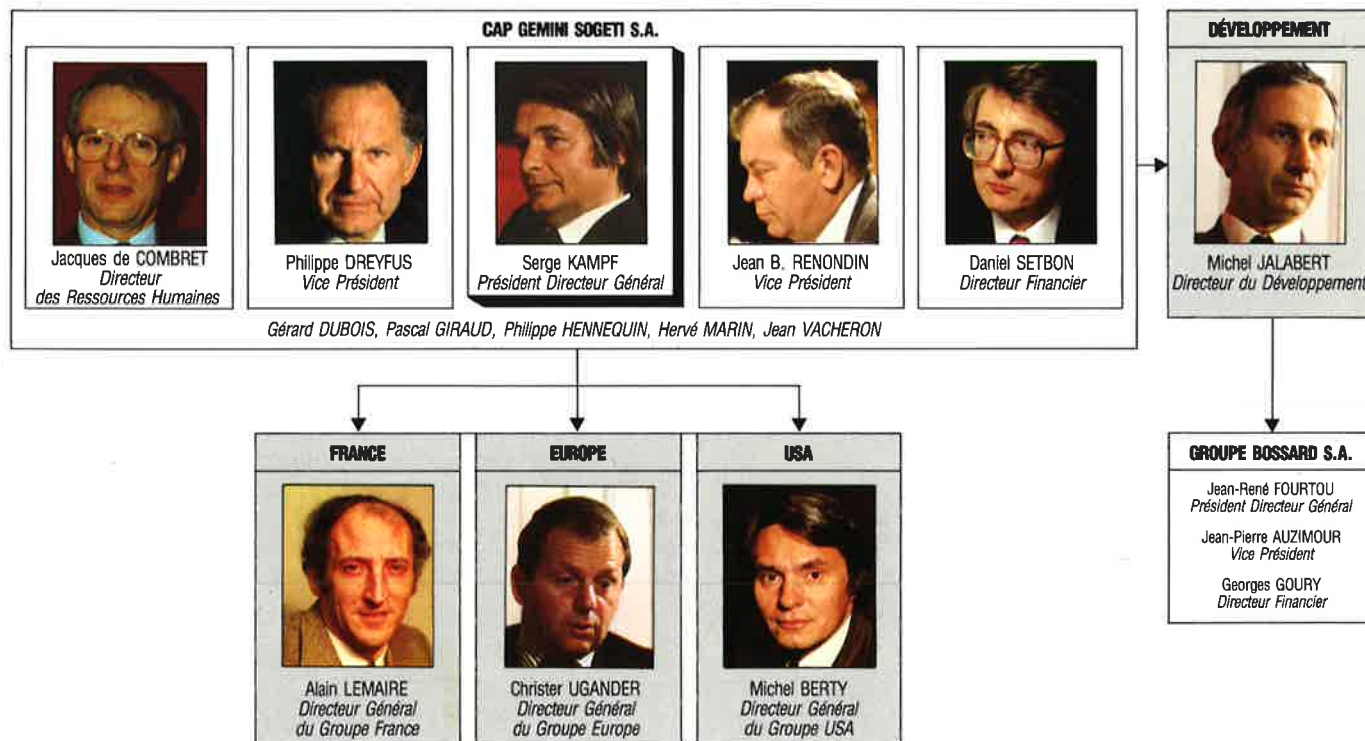
- **le Comité de Direction Générale**, composé des Directeurs de grandes unités opérationnelles, qui donne son avis sur les orientations générales et statue sur toutes les affaires concernant les relations entre les différentes sociétés. Il se réunit quatre fois par an,

- **le Comité Exécutif** qui réunit régulièrement autour de Serge Kampf, Président de la Holding, les principaux dirigeants du Groupe. Il prépare les décisions importantes qui concernent CAP GEMINI SOGETI et définit ses grandes orientations stratégiques,

- **les Comités de Coordination Commerciale** qui se réunissent périodiquement en France et hors de France. Ils organisent la coordination des différentes unités, s'assurent de leur coopération et orientent l'action commerciale à court et moyen terme.

De plus, des « **Rencontres** » rassemblent tous les ans ou tous les deux ans durant trois jours – en compagnie de quelques invités extérieurs et amis – tous les dirigeants, ingénieurs d'encadrement et responsables administratifs de toutes les sociétés CAP GEMINI SOGETI.

ORGANIGRAMME D'ENSEMBLE DU GROUPE CAP GEMINI SOGETI au 1.3.1982

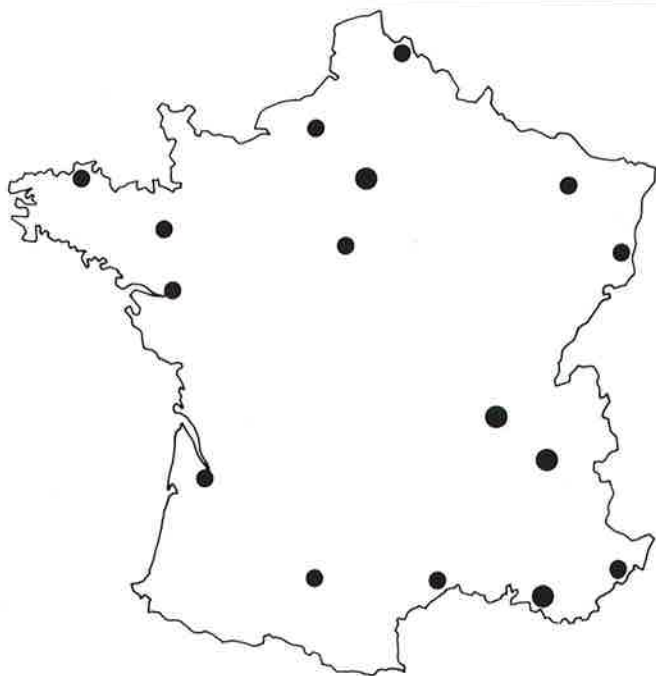


Chacun des quatre groupes opérationnels (FRANCE, EUROPE, USA, DÉVELOPPEMENT) fait l'objet dans les pages qui suivent d'une présentation plus complète de son organisation et de son activité.



de gauche à droite, assis :
Jean BISSELICHES,
 Directeur des Projets Spéciaux
Alain LEMAIRE,
 Directeur Général du Groupe France
Rémi DONNEAUD,
 Président Directeur Général
 de Cap Sogeti Exploitation
debout :
José BOURBOULON,
 Directeur du Développement
 Commercial
Jacques MASSON,
 Directeur des Etudes et Recherches
Jean-François DUBOURG,
 Directeur Général de Cap Sogeti
 Systèmes
Francis BEHR,
 Directeur Général de Cap Sogeti
 Logiciel

GROUPE FRANCE



Le réseau d'agences du Groupe France est constitué d'unités ayant la responsabilité soit d'un secteur économique à Paris, soit en province d'un secteur géographique ou économique. La carte ci-dessus montre la densité du réseau d'agences qui permet à CAP GEMINI SOGETI d'être proche de ses clients partout en France.

Contrôlant directement les quatre sociétés françaises de CAP GEMINI SOGETI dont l'activité est constituée de prestations intellectuelles (conseil, assistance, études, réalisations, formation...) le Groupe FRANCE assure leur coordination et leur animation en mettant à leur disposition des moyens communs et notamment trois nouvelles Directions :

- une Direction du « Développement Commercial » chargée d'organiser la coopération entre les unités opérationnelles,
- une Direction des « Etudes et Recherches » destinée à piloter le programme de Recherches décidé par le Groupe CAP GEMINI SOGETI,
- une Direction des « Projets Spéciaux » prenant en charge la conduite des actions qui font appel à l'ensemble des compétences du Groupe.

Les quatre sociétés gardent, quant à elles, les mêmes secteurs d'activité et de clientèle qu'auparavant :

- CAP SOGETI LOGICIEL et
- CAP SOGETI SYSTEMES exercent toutes deux les mêmes activités (conseil, études, et réalisation de logiciel), mais sur des marchés différents :
 - le secteur public, les industries de l'informatique et des télécommunications pour la première
 - l'industrie, le secteur tertiaire pour la seconde,
- CAP SOGETI FORMATION assure les activités de formation, de sélection et d'organisation de séminaires ;
- CAP SOGETI EXPLOITATION prend en charge l'exploitation des centres informatiques et fournit tous conseils nécessaires dans ce domaine.

Cette évolution de nos structures traduit la volonté du Groupe de poursuivre son développement en assurant la plus grande cohérence et la plus grande cohésion entre ses unités opérationnelles. Mais elle laisse à celles-ci leur autonomie, fidèle au principe de décentralisation que se fixe CAP GEMINI SOGETI, pour répondre à l'impérieuse nécessité de rester en contact étroit et permanent avec ses clients.

Alain LEMAIRE
 Directeur Général du Groupe FRANCE

UN OUTIL PRÉCIEUX DE DIFFUSION DU SAVOIR INFORMATIQUE

Par son organisation et ses activités, CAP GEMINI SOGETI constitue un outil exceptionnel pour la diffusion des compétences du secteur informatique vers l'ensemble du tissu économique français.

Ce sont d'abord ses ingénieurs et techniciens qui lui permettent de jouer ce rôle de transmission : chacun d'eux, au cours de ses missions dans les très grandes entreprises, dans les administrations, au cours de ses contacts avec les laboratoires de recherche, a accès à de nouvelles techniques et à de nouvelles applications, à différents stades de leur développement. Il peut ainsi enrichir son propre catalogue d'expériences, et par la suite, répercuter ces nouvelles connaissances, même en partie, dans son environnement professionnel. Ce rôle de relais, mais aussi de stimulateur de la recherche et du développement s'est bien concrétisé, d'ailleurs, par la création par CAP GEMINI SOGETI de trois centres spécialisés en France, véritables réservoirs de recherche : à Rennes (télématique), à Grenoble (génie logiciel, bases de données, traduction automatique), et à Toulouse (techniques spatiales). Ils travaillent pour les grands clients du groupe, mais aussi pour les autres divisions et unités opérationnelles, diffusant largement leurs résultats sur ces techniques de pointe.

Chaque unité opérationnelle, au sein de CAP GEMINI SOGETI, joue aussi ce rôle de diffusion fondamental pour ses « consœurs » : en effet, confrontée à un problème qu'elle n'a pas encore rencontré, chaque agence sur le terrain peut faire appel à celle qui a déjà eu à traiter d'un cas similaire, et qui se trouve donc dotée d'une expérience précieuse. De fait, si une nouvelle technique ou une nouvelle application se développe très rapidement sur le marché, chaque unité du Groupe peut bénéficier dans des délais rapides des connaissances acquises par l'unité ou les unités qui sont à l'origine de ces nouveaux développements. Un exemple particulièrement frappant de la rapidité de réactions que permet cette coopération, c'est la diffusion des techniques télématiques, dont les points de départ ont été Paris et Rennes, et qui se trouvent maintenant accessibles dans toutes les agences du Groupe sur l'ensemble du territoire.

Ce qui est vrai pour la France l'est aussi, bien sûr, pour l'étranger. Pour la télématique, après la filiale néerlandaise de CAP GEMINI SOGETI, ce sont les filiales norvégienne, ouest-allemande et américaine qui adoptent les techniques conçues en France. Et cette exportation indirecte constitue un moteur privilégié pour le développement ultérieur d'une véritable exportation de matériels et de services informatiques vers ces pays.

Enfin, dernier « relais » de diffusion, plus discret, mais tout aussi efficace : les anciens collaborateurs qui ont quitté le Groupe, appelés par des sociétés utilisatrices, clientes ou non de CAP GEMINI SOGETI, ou par des constructeurs, et qui utilisent, dans le cadre de leurs nouvelles activités, les connaissances acquises au sein du Groupe. Ce courant, important (plusieurs milliers de cas en France), oblige certes les agences du Groupe à accélérer leurs efforts de recrutement et de formation. Mais il constitue sans doute l'un des moyens les plus efficaces et les plus privilégiés de diffuser dans l'ensemble des entreprises françaises un certain « savoir » de l'informatique.

LE COLLÈGE INFORMATIQUE CAP GEMINI SOGETI

Le Collège Informatique CAP GEMINI SOGETI propose, chaque année, plusieurs séminaires de haut niveau destinés à faire le point dans certains domaines-clé de l'activité informatique.

Synthétiques, denses – généralement 2 journées – ces séminaires s'adressent aux Directeurs Informatiques et à leurs collaborateurs directs.

Plus de 150 experts prestigieux, unanimement reconnus dans leurs domaines respectifs, ont animé en 1981 les séminaires organisés par le Collège Informatique à Paris et dans d'autres capitales européennes.

Parmi les séminaires ayant remporté le plus grand succès, mentionnons les suivants :

- Bases de données relationnelles : état de l'art et perspectives.
- Sécurité dans les réseaux : les techniques de chiffrement et d'authentification.
- CAO : état de l'art et perspectives.
- Vos choix face à la stratégie IBM.
- Bases de données textuelles : état de l'art et perspectives.
- Comment mieux négocier vos contrats informatiques.
- Courrier électronique : état de l'art et perspectives.
- Bases de données réparties : état de l'art et perspectives.

DES MÉTHODOLOGIES

Le nombre et la variété des projets dont le Groupe FRANCE a la responsabilité l'ont conduit à développer des modules standards d'application de gestion administrative et comptable (MEDOC, SMAC 34, etc.) ainsi qu'une méthode complète de gestion de projets : DIALOG.

DIALOG, récemment adopté par exemple par la Mutuelle Générale de l'Éducation Nationale, est composé de trois modules, SCOP, SUPER et MAD.

• SCOP permet la définition des projets, l'identification des partenaires, l'attribution opérationnelle des travaux et la planification de l'ensemble des tâches.

• SUPER sert à l'unification des procédures de métrologie et de recette, à la fourniture d'informations pour les différents responsables et, plus généralement, à l'amélioration de la conformité des résultats aux spécifications d'origine.

• MAD est utilisé pour la définition précise des « produits application », leur validation réelle avant leur mise en production, et la réalisation d'une documentation de référence unique pour tous les réalisateurs.



DES RÉALISATIONS D'ENVERGURE

EN RÉSEAUX

Artimon

La Marine Nationale a confié à CAP GEMINI SOGETI, conjointement avec la société TIT, la réalisation d'un réseau de transmission et de communication de messages télégraphiques. Il s'agit d'un réseau hiérarchisé, qui utilise deux niveaux de concentration et un niveau de traitement sur des centres de commutation de messages.

ARTIMON est subdivisé en cinq sous-réseaux locaux et comprend également un réseau d'essai.

Les programmes sont écrits dans le langage portable CPL1 et la production de la documentation associée est assurée automatiquement grâce à l'utilisation du système de génie logiciel MULTIPRO de CAP GEMINI SOGETI.

Transcam

Le Crédit Agricole, l'une des toutes premières banques mondiales, a chargé CAP GEMINI SOGETI et le constructeur CSEE d'étudier et de réaliser un réseau de transmission et de commutation de données baptisé TRANSCAM.

Ce réseau reliera entre elles les 94 Caisses Régionales du Crédit Agricole sans qu'il soit nécessaire de modifier les systèmes informatiques actuels, constitués de matériels de 8 modèles incompatibles entre eux. Plus précisément, CAP GEMINI SOGETI réalisera les logiciels de gestion des messages et des fichiers de Caisse à Caisse ainsi que les émulateurs de procédures rendant possibles les communications entre ordinateurs.

EN TÉLÉMATIQUE

L'annuaire électronique

La Direction Générale des Télécommunications Françaises a retenu en 1980 le groupement industriel constitué par CAP GEMINI SOGETI, CII-HB, MATRA et TRT, pour réaliser le système de consultation de l'Annuaire Électronique.

Destiné à rendre au moins autant de services que le traditionnel annuaire téléphonique, il est organisé de manière à répondre, à partir d'une base de données, aux questions que pose l'abonné au moyen d'un terminal simple et bon marché, appelé « terminal annuaire ». Ainsi qu'en ont décidé les pouvoirs publics, l'installation de terminaux chez des abonnés d'Ile-et-Vilaine sera rapidement suivie par la fourniture de terminaux annuaire dans d'autres régions de France.

CAP GEMINI SOGETI assure d'une part la maîtrise d'œuvre du projet, et d'autre part, la réalisation — particulièrement complexe — du logiciel nécessaire à l'accueil des demandes, au dialogue avec l'utilisateur, ainsi qu'à la gestion des sous-ensembles du système, constitués par les concentrateurs de terminaux, et par les Centres d'Interrogation, de Documentation et de Gestion.

Multitel

la gamme des produits VIDEOTEX de CAP GEMINI SOGETI

Les produits MULTITEL répondent à la demande des organisations et des entreprises qui souhaitent offrir à leurs utilisateurs internes, à leur clientèle ou au grand public, des services qui utilisent les nouvelles techniques du vidéotex.

Ils permettent la consultation de bases de données, la messagerie électronique, l'exécution de transactions commerciales et financières, etc., sans modifier les applications informatiques déjà en place.

Suivant la taille du service vidéotex dont il veut se doter, et suivant la structure et l'indépendance qu'il souhaite conserver à ses installations informatiques par rapport à ce nouveau service, l'utilisateur peut donc faire son

choix dans une gamme complète de quatre systèmes MULTITEL.

- MULTITEL 10 permet des services vidéotex autonomes par rapport à l'informatique de l'entreprise

- MULTITEL 20 assure une extension du système téléinformatique de l'entreprise par raccordement de terminaux vidéotex à un frontal spécialisé

- MULTITEL 30 est la solution « anté-serveur » qui permet toute consultation de bases de données vidéotex sur ordinateur spécialisé avec accès aux traitements et fichiers informatiques de l'entreprise

- MULTITEL 40 multi-serveur autorise la consultation de bases de données vidéotex réparties sur plusieurs serveurs.

Les systèmes MULTITEL sont déjà largement distribués en France. Parmi leurs premiers utilisateurs citons LA REDOUTE, LES TROIS SUISSES, DIDOT-BOTTIN, le CRÉDIT COMMERCIAL DE FRANCE et les BANQUES POPULAIRES.

EN GÉNIE LOGICIEL

L'intelligence artificielle

La reconnaissance de la parole et la synthèse vocale constituent deux champs de recherche importants de l'intelligence artificielle. D'ores et déjà, apparaissent les premières applications industrielles de la synthèse vocale.

Le principe de la synthèse vocale consiste à transformer un signal analogique en signal digital et, après échantillonnage, à enregistrer les informations sur un support électronique de manière à pouvoir les restituer à volonté.

CAP GEMINI SOGETI vient de réaliser pour l'usine Rhône-Poulenc (chimie de base) de Pont-de-Claix un logiciel de centralisation et de diffusion d'informations comportant un synthétiseur vocal. Destinée à assurer la sécurité de l'usine, le système donne automatiquement, en cas de risque d'incendie ou d'intoxication, des instructions précises sous forme vocale.

EN EXPLOITATION

La société GIVAUDAN, filiale spécialisée en chimie fine du groupe pharmaceutique suisse HOFFMANN LAROCHE, a fait appel à CAP SOGETI EXPLOITATION pour réviser l'organisation et les conditions de fonctionnement de l'exploitation de son centre informatique de Genève (Suisse).

Les travaux réalisés ont concerné notamment le développement de la fonction de support technique, la redéfinition des fonctions du personnel du Centre, l'établissement des documents de suivi hebdomadaire, la mise en place de la fonction « data management », etc.

LES PRESTATIONS OFFERTES PAR CAP SOGETI EXPLOITATION

Les prestations offertes par CAP SOGETI EXPLOITATION aux directions des centres informatiques sont les suivantes :

● Gérance d'exploitation

Prise en charge de la totalité de l'exploitation d'un ou plusieurs postes ou encore, d'une partie seulement des travaux d'exploitation.

● Aide aux conversions

Réalisation des travaux d'adaptation devant être effectués dans la phase délicate de la mise en exploitation des logiciels issus de la conversion.

● Formation et monitoring

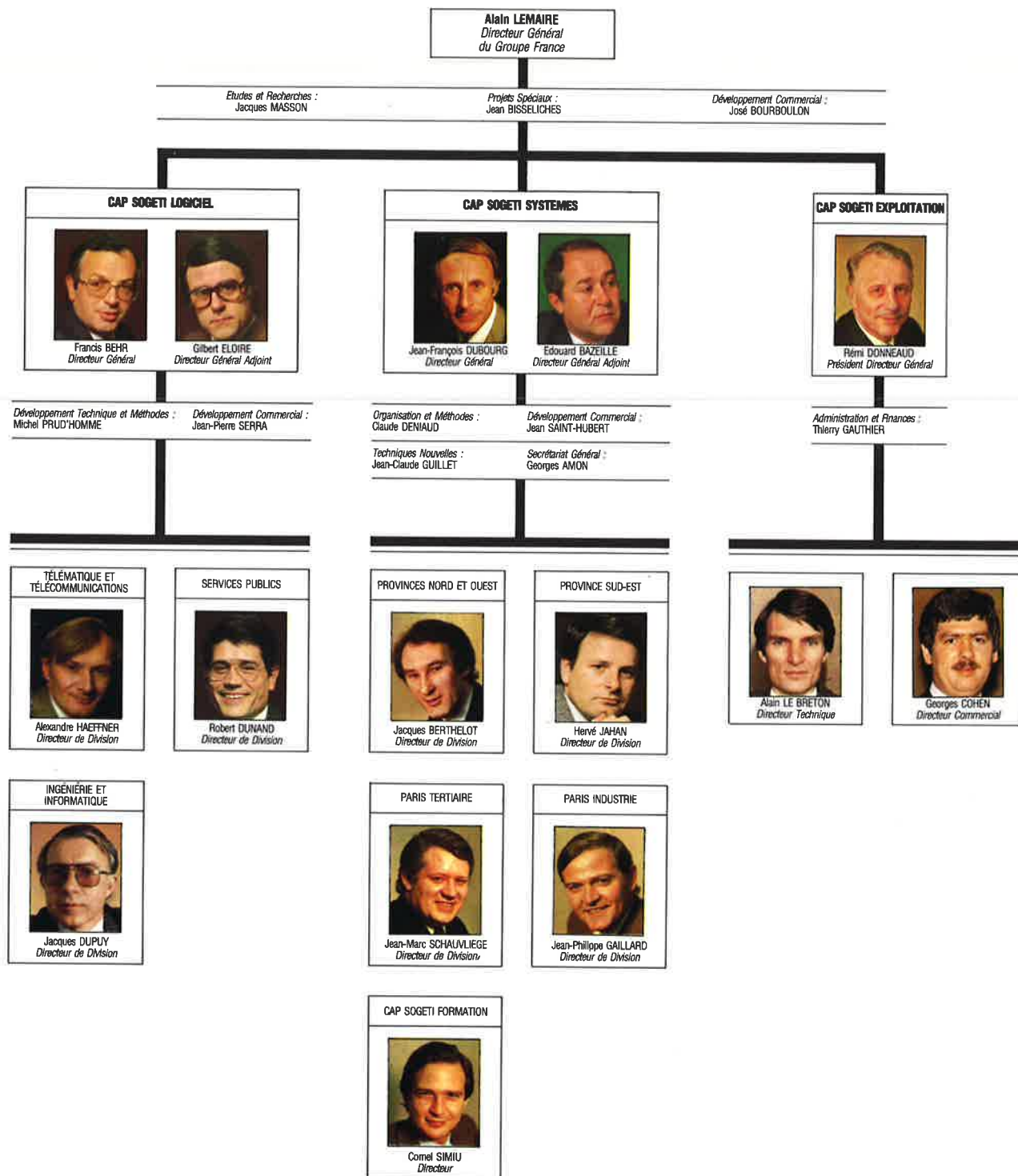
- sessions personnalisées de formation chez le client pour son personnel
- encadrement et monitoring de personnels d'exploitation.

● Conseil et méthodes

- enquêtes et diagnostics d'exploitation
- organisation du service d'exploitation
- création de Bureaux des Méthodes
- gestion de réseaux
- mesures de performances
- études d'optimisation.

En mai 1981, CAP SOGETI EXPLOITATION a fourni de telles prestations non seulement en France, mais aussi en Côte d'Ivoire, en Espagne, en Grèce et en Suisse.

ORGANIGRAMME DU GROUPE FRANCE



PRINCIPALES AGENCES DIRECTEURS OU CHEFS D'AGENCE

CAP SOGETI LOGICIEL

Télécommunications	Jacques TIXERANT
Terminaux et téléphonie 1	Jean ROCHET
Terminaux et téléphonie 2	Bernard PEYRUCQ
Centre des Techniques Spatiales de Toulouse	Jean-Loup BOUDINEAU
Centre Télématique de Rennes	André RENAULT
Administrations	Robert DUNAND Christian DOEHR
Secteur Public Communications	Bruno CLERY

Secteur Public	
Energie	Jean-Marie BARRE
Militaires	Christian GALLIN
Terre	Yves CORON
Mer, Air, Engins	Robert DUNAND
Automatisme	Alexandre LEVY
Constructeurs	Jacques DUPUY
Ingénierie	Denis SERGENT
Centre de Recherches de Grenoble	Bernard DENIS

CAP SOGETI SYSTEMES

à Paris :	
Industrie Mécanique	Jean-Pierre REY
Industrie Chimique	Jean-P. FOUSSIER
Industrie Électrique	André WIRONIAK
Pétrole et Aéronautique	Théodore KLOCANAS

Banques 1	Christian CHEVALLIER
Banques 2	Bernard SARRAZIN
Assurances	Jean-Luc CHATEAU
Services	Yves DREYFUS

en province :

Bordeaux/Toulouse	Paul CHAFFARD
Grenoble	Patrick BARBEROUSSE
Lille 1	Marcel de TAEVERNIER
Lille 2	Bernard LEUBA
Lyon 1	Christian SOUCHON
Lyon 2	Jean-Pierre PANDIN
Marseille 1	Jean-Marie LAVASTE
Marseille 2/Nice	Charles-Henri LIMOUSIN
Montpellier	Francis MORRA
Mulhouse	Raymond PAWLOWSKI
Nancy	Bernard REGNAULT

Nantes	Bertrand de TROGOFF
Orléans	Jean-Michel PARMENTIER
Rouen	Philippe de BEAUCHAMP

CAP SOGETI FORMATION

Collège Informatique	Cornel SIMIU
Conseil en Recrutement	Any BOULADE
Département Formation	Jacques DENIE

CAP SOGETI EXPLOITATION

Paris 1	Jacques AUGER
Paris 2	Jacques MONS
Paris 3	Georges COHEN



de gauche à droite :
 Christer UGANDER,
 Directeur Général du Groupe Europe
 Jean PRADES,
 Directeur Marketing
 Harry KOELLIKER,
 Directeur Financier
 Meinard DONKER de MARILLAC,
 Directeur des Communications
 Jean RONCERAY,
 Directeur Administratif

GROUPE EUROPE



Le Groupe EUROPE regroupe les sociétés filiales de CAP GEMINI SOGETI qui exercent leur activité dans les pays d'Europe autres que la France et l'Espagne. Avec plus de 800 collaborateurs, il constitue dans le monde le seul réseau d'agences de services de prestations intellectuelles en informatique véritablement multinational.

Le Groupe EUROPE accentue et renforce en permanence son unité dans le cadre d'une véritable structure multinationale fondée sur des équipes d'informaticiens dont les langues, les coutumes, le savoir-faire et l'expérience varient largement d'un pays à l'autre.

Deux principes fondamentaux ont constamment guidé l'expansion du Groupe EUROPE :

- **l'adaptation aux marchés locaux** par l'existence et le développement de filiales nationales dont les dirigeants et les collaborateurs peuvent servir leurs clients en fonction des besoins, des règles et des usages du pays.
- **le recours aux ressources internationales du Groupe** par l'application de méthodes de travail et de gestion communes à toutes les sociétés filiales et par l'échange entre sociétés de l'expérience acquise.

En 1981, cette politique a conduit le Groupe EUROPE à une progression continue dans tous les domaines de sa vie professionnelle avec, notamment :

- l'extension, dans chaque pays, de la formation technique des collaborateurs ;
- la poursuite et l'extension du programme de formation, mis au point par le Groupe EUROPE à l'intention des chefs d'agence et des collaborateurs de haut niveau, pour développer leurs capacités de dirigeants et de gestionnaires ;
- la mise au point et la promotion de « services nouveaux » dans le domaine des conversions d'applications informatiques, du vidéotex et de la gestion de production ;
- le lancement d'un programme de développement technique pour améliorer de façon continue la qualité du travail, les méthodes, les outils logiciels et la productivité.

Toutes ces activités, aussi importantes soient-elles, n'ont de sens que si elles conduisent à la réussite des projets et à la satisfaction des clients. Dans le Groupe EUROPE, nous avons toutes les raisons de penser que ces objectifs ont été atteints et les projets cités dans la page ci-contre comme références en font foi.

Christer UGANDER
 Directeur Général du Groupe EUROPE

BRA (SUEDE)  Kai GREEN Directeur Général	CAP GEMINI BELGIUM  Jean MILAN Directeur Général	CAP GEMINI DEUTSCHLAND  Wolfgang ROEMER Directeur Général	CAP GEMINI NEDERLAND  Chris Van BREUGEL Directeur Général	CAP GEMINI SUISSE  Werner ZÜLLIG Directeur Général	DATA LOGIC (NORVEGE)  Kai MARTINSEN Directeur Général	IAL GEMINI (U.K.)  Jeff ENGLAND Directeur Général	PANDATA (HOLLANDE)  Aad UUTTENBROEK Directeur Général
---	---	--	--	---	---	--	--

CAP GEMINI DEUTSCHLAND a décidé de développer un système de composition de pages et de tests de structures de bases de données vidéotex.

Équipé d'un micro-ordinateur, ce système, EDITEL, produira sur disquette les bases de données aux normes allemandes BILD-SCHIRMTEXT, permettant ainsi à cette information d'être transportée sur un centre serveur. Les systèmes MULTITEL de CAP GEMINI SOGETI pourront être utilisés comme centres serveurs en Allemagne comme dans tous les pays dans lesquels se développe l'usage du vidéotex.

Le CERN (Centre Européen de Recherches Nucléaires), spécialisé dans la physique des particules, met en œuvre l'un des parcs informatiques les plus importants du monde. Les systèmes sont destinés à la gestion, au calcul scientifique et aux expériences réalisées sur les accélérateurs de particules. C'est dans le cadre de ces dernières applications que CAP GEMINI SUISSE, choisie par le CERN, va participer à la mise en place, pour un réseau d'une dizaine d'ordinateurs, de logiciels de visualisation sur écran graphique de « événements » en provenance de l'ensemble des accélérateurs en fonctionnement dans le Centre.

IAL-GEMINI a développé à l'intention des services d'urgence britanniques (police, ambulances, lutte contre le feu) un système modulaire que plus de 10 installations dans le monde ont permis de tester et de perfectionner.

Ce système fournit en temps réel l'ensemble des informations (incidents signalés, état et position des ressources disponibles, propositions d'actions, etc.) permettant aux responsables de prendre des décisions rapides et sûres.

Le système de ce type le plus représentatif est celui de la police de Cleveland (Middlesbrough), qui est totalement opérationnel depuis octobre 1981.

A la suite d'une décision de changement de marque de leur ordinateur central, les P.T.T. norvégiens ont confié à DATA LOGIC la conversion de la majeure partie de leurs applications techniques et administratives.

Parmi celles-ci citons-en deux des plus notables :

- l'automatisation des renseignements relatifs aux abonnés qui sont stockés dans une base de données accessible en temps réel,
- le stockage des informations relatives aux liaisons par ligne et par câble pour le transport de l'énergie. Ces informations figurent également dans une base de données interactive.

Les tests de nouveaux modèles d'avions nécessitent l'acquisition de très nombreuses données : 30 millions d'octets par essai en vol, combinés aux informations des équipements de mesure, soit 30 milliards d'octets par an qui doivent être rendus accessibles aux ingénieurs. De plus, il faut pouvoir conserver ces informations pendant la durée de vie de l'avion, soit 25 ans !

La filiale néerlandaise PAN-DATA a été choisie pour réaliser, en liaison étroite avec un constructeur d'avions, le projet d'analyse et de stockage de ces myriades de données de test.

Sous l'impulsion du Ministère de l'Économie, les Pays-Bas vont se doter d'un système informatique destiné à l'industrie touristique.

Le système est développé par CAP GEMINI NEDERLAND pour les syndicats d'initiative, le Centre néerlandais du Tourisme et le Centre de Réservation Hôtelière.

Une base de données, contenant l'ensemble des informations concernant les ressources touristiques du pays et les possibilités de réservations (maisons de vacances, bateaux, chambres d'hôtels, etc.), pourra être consultée, à des fins d'information ou de réservation, à partir de mini-ordinateurs connectés à un ordinateur central et implantés dans 70 bureaux de tourisme.

Le Ministère de l'Éducation Nationale a fait appel à CAP GEMINI BELGIUM pour la réalisation d'une banque de données concernant un million d'étudiants sur une durée de six ans. Cette banque de données contient des informations qui permettent de tirer en temps réel des statistiques évidemment anonymes.

De précieux éléments de gestion peuvent ainsi être obtenus, par exemple le nombre de redoublants par classe, l'influence sur les succès scolaires de l'âge, du rang de naissance, de la profession du père, etc.

VOLVO Penta a décidé d'informatiser complètement son circuit de distribution de pièces détachées pour l'armement maritime : moteurs de vedettes et de hors-bord, éléments de transmission, etc. Pour la direction de ce projet de grande envergure, qui s'étale sur 3 ans, VOLVO a fait appel au savoir-faire technique et méthodologique de BRA, filiale suédoise de CAP GEMINI SOGETI. Grâce à ce système le délai d'expédition des quelque 300 000 pièces détachées envoyées chaque année aux quatre coins de l'Europe sera réduit de moitié.

29 AGENCES DANS TOUTE L'EUROPE (Hors France et Espagne)

PRINCIPALES AGENCES DIRECTEURS D'AGENCE

ALLEMAGNE FÉDÉRALE

CAP GEMINI DEUTSCHLAND
Düsseldorf/Munich Wolfgang ROEMER

BELGIQUE

CAP GEMINI BELGIUM
Bruxelles 1 Theo SMETS
Bruxelles 2 Albert ANCIAUX
Anvers Robert MALOMGRE

GRANDE-BRETAGNE

IAL-GEMINI
Nord Gerald PLIMBLEY
Sud Jeff ENGLAND
Systèmes spéciaux Phil BENTON

NORVEGE

DATA LOGIC
Oslo Svein WEINHOLDT
Provinces Per ROSENKILDE

PAYS-BAS

CAP GEMINI NEDERLAND
Rotterdam Hans BOOM
Amsterdam/Utrecht Bert STEENWINKEL
Formation Vrisou VRISOU VAN ECK
'S-Hertogenbosch Pierre VERLINDEN

PANDATA

Quest 1 Piet ADRIAANSSE
Quest 2 Ab LUTGERHORST
Est Ron LAVALETTE
Formation Peter VAN DE RAADT
Sud Ton CASPERS

SUISSE

CAP GEMINI SUISSE
Bâle/Berne Walter WEISS
Genève Victor GANI
Lausanne John GIROD
Zurich 1 Erwin ESTERMANN
Zurich 2 Arthur HOLENWEG

SUEDE

BRA
Produits Christer ABERG
Stockholm 1 Leif SANDBERG
Stockholm 2 Leif BJORDELL
Karlskoga Lars Olof NORELL
Göteborg Berndt OSMUND
Sundsvall Lars SUNDBERG



de gauche à droite :
David MARSHALL,
Directeur de la Région Ouest
Daniel F. SCHROEDER,
Directeur Financier
Michel BERTY,
Directeur Général du Groupe USA
Thomas PATTI,
Directeur de la Région Centre-Ouest
John H. VANN,
Directeur de la Région Est

GROUPE USA



Comme le montre la carte ci-dessus, le réseau des agences du Groupe USA s'étend sur tout le territoire américain. Les vastes dimensions du pays et la superficie que doit couvrir chaque agence ont amené DASD à mettre en place des bureaux « satellites » autour de certaines agences.

PRINCIPALES AGENCES	DIRECTEURS D'AGENCE
RÉGION OUEST	
Dallas	Raymond G. BROWN
Denver	Jonathan T. BOND
Houston	Frank D. DUKE
Los Angeles	Roy A. JUDD
Portland	La Velle DAY
San Francisco	Hartley A. CHELIN
Seattle	David A. GANTT
RÉGION CENTRE OUEST	
Chicago	Roland J. Mc LARTY
Des Moines/Kansas City	Harold J. ISAKSEN
Detroit	Lawrence C. BONKOSKI
Indianapolis	David L. DENTON
Milwaukee Nord	Fred A. SMOODY
Milwaukee Sud	Gerald J. QUARTANA
Minneapolis	Terry FRAZIER
RÉGION EST	
Allanta	Robert J. MALPEDE
Baltimore/Washington	E. James DALE
Philadelphie	Rob ROBERTS
Pittsburgh	James D. SEETON
Tampa	Robert J. BLAKE Jr.
CAP GEMINI INC.	
Washington	Robert W. SPENCER

L'entrée de DASD, voici un an, dans le Groupe CAP GEMINI SOGETI, a marqué un tournant dans la stratégie du Groupe sur le marché américain. Cette opération, la plus importante jamais réalisée entre une SSCI européenne et une société américaine, correspondait, chez les deux partenaires, à une identité de vues sur les objectifs professionnels, à une organisation du même type (par agences), à des activités similaires, et à une grande synergie de compétences. Elle constituait pourtant un pari audacieux, dont on peut d'ores et déjà considérer qu'il est gagné.

CAP GEMINI SOGETI s'est ainsi assuré une présence exceptionnelle sur le marché américain : exceptionnelle par la couverture géographique, avec 27 villes, et d'autres agences en prévision ; exceptionnelle aussi par l'expérience que l'ensemble du Groupe peut en tirer.

Car, même si dans certains domaines l'Europe n'est pas en retard sur le marché américain, celui-ci reste en volume le premier, par la taille des marchés comme par celle des équipes (on y rencontre des services informatiques de 2.000 personnes !). Dans ce contexte, un Groupe comme CAP GEMINI SOGETI peut parfaitement s'intégrer, en apportant sa compétence exceptionnelle dans certains domaines spécifiques. Mais aussi en participant au développement de nouveaux programmes de pointe, et en y gagnant de nouvelles connaissances dont l'ensemble des sociétés du Groupe peut profiter.

La clientèle des utilisateurs privés (servis par DASD) et celle des utilisateurs publics (servis par CAP GEMINI INC.) peuvent ainsi constituer un observatoire privilégié pour le Groupe qui a, dès maintenant, imposé son image sur le marché américain.

Les textes qui suivent sont destinés à mieux montrer les divers aspects de la personnalité et des succès de DASD et de CAP GEMINI INC.

Michel BERTY
Directeur Général du Groupe USA

CAP GEMINI INC.



Léonard JACOBY
Directeur Général

DASD

Depuis sa création en 1974, DASD a connu une croissance soutenue puisqu'elle réunit maintenant plus de 500 personnes. Son développement continu s'exerce sur trois plans complémentaires :

- sur le plan géographique, c'est un réseau de 20 agences s'étendant sur la totalité du territoire américain qui a été constitué petit à petit.
- sur le plan professionnel, les compétences des collaborateurs de DASD permettent de couvrir

le spectre complet des interventions qui peuvent s'avérer utiles à un responsable informatique, depuis l'établissement d'un schéma directeur jusqu'à la simple programmation, en passant par exemple par le conseil en utilisation de réseaux de transmission de données.

- sur le plan technique, DASD et CAP GEMINI SOGETI ont désormais établi un courant de formation et d'échanges de compétences dont bénéficient toutes les sociétés du Groupe. Ainsi, de chaque côté de l'Atlantique, CAP

GEMINI SOGETI devient l'interlocuteur privilégié dans les domaines tels que le génie logiciel, les conversions, les techniques spatiales, le vidéotex, le télétext, l'intelligence artificielle, etc.

Enfin, le réseau constitué par CAP GEMINI SOGETI, tant aux USA qu'en Europe permettra au Groupe de proposer ses systèmes complets ("hard + soft") en garantissant un service de maintenance système et logiciel dans l'ensemble du monde occidental.

CAP GEMINI INC.

CAP GEMINI INC. a été la première filiale créée par le Groupe CAP GEMINI SOGETI aux Etats-Unis. Installée à proximité de Washington DC, CAP GEMINI INC. offre depuis 1978 des services de conseil de haut niveau, notamment aux grands utilisateurs d'informatique de l'Administration américaine tels que le Bureau d'Information sur l'Energie, le Centre Kennedy de la NASA, l'Institut National de la Santé, la Bibliothèque des Congrès, le Bureau des Statistiques du Ministère du Travail, etc.

C'est pour cette dernière Administration que CAP GEMINI INC. a conçu et réalisé un système informatisé de surveillance de l'indice des prix (PPI = Producer Price Index). Cet indice est calculé tous les mois par 70 économistes d'après 100.000 articles. Le système permet la saisie, la recherche et l'analyse des données grâce à 150 terminaux en ligne. De plus, les économistes disposeront d'un langage de commande spécialement développé pour leurs besoins.

ANACOMP

ANACOMP est l'un des principaux fournisseurs de services du marché américain spécialisé dans le domaine financier et bancaire. Outre ses activités de «facilities management» et d'archivage informatisé sur microfilm, il propose nombre de progiciels spécialisés. Parmi ces derniers, le CIS (Continuous Integrated System), en cours de réalisation, sera sans doute le progiciel bancaire le plus complet qui ait jamais été développé. Il permettra notamment aux banques, grâce à la mise à jour permanente des comptes clients, une bien meilleure évaluation de la rentabilité d'un client ou d'un produit financier, ce qui constitue l'un de leurs principaux soucis de gestion.

CAP GEMINI SOGETI, à travers l'agence DASD de Floride, participe à la réalisation du CIS, en développant le logiciel du système lui-même.

RESORT CONDOMINIUM INTERNATIONAL

Cette société a été fondée par un couple d'Américains sur une idée originale : permettre aux touristes d'acheter de «l'espace» de vacances dans des lieux de séjour du monde entier, et organiser une bourse d'échanges de ces lieux de séjour.

En raison du nombre croissant d'abonnés à ce service (120.000 environ) il a fallu envisager le transfert de l'exploitation d'un mini-ordinateur comportant 16 terminaux vers un gros ordinateur doté de 16 millions d'octets de mémoire centrale. La conversion des applications a été réalisée par DASD, dont les outils de conversion et les compétences en logiciel système se sont avérés inestimables pour le client.

ROCK ISLAND

La société pétrolière privée ROCK ISLAND, dont le nom des filiales apparaît tout au long des autoroutes américaines (Golden Imperial, Wake Up, Tulsa Oil et United Oil), a fait appel à DASD pour adapter et mettre en place ses applications informatiques.

Outre les applications administratives courantes, DASD développe un système de gestion des stations-service utilisant un terminal intelligent par station service connecté à un ordinateur central qui recevra chaque jour, directement de chacun de ces terminaux, toutes les informations financières nécessaires.

Les nouveautés 1981 du catalogue de DASD en conversions

Grâce à la méthodologie et aux outils de conversion qu'elle a développés, ainsi qu'à la grande expérience qu'elle a acquise, DASD s'est fait une spécialité de réaliser des conversions et de rendre ces changements de systèmes informatiques moins coûteux et fastidieux pour les utilisateurs.

En 1981, DASD a ajouté à son catalogue déjà bien fourni d'outils de conversion les programmes suivants :

- **traducteur de langage JCL**
Ce traducteur convertit n'importe quel JCL en n'importe quel autre
- **traducteur COBOL-VSAM**
Il permet l'utilisation de programmes VSAM dans un environnement IBM DOS ou OS
- **traducteur de fichier de données**

Il assure la conversion des formats de fichiers en fonction des spécifications des utilisateurs

- **« reformateurs » de programmes**

Ces utilitaires nouveaux permettent le « reformatage » de programmes COBOL ou FORTRAN

NEW YORK ZOETROPE

Les sociétés qui étudient ou qui vendent de l'information ont compris l'intérêt d'utiliser des systèmes vidéotex comme média pour la distribution de leurs services. C'est ainsi que la société d'édition NEW YORK ZOETROPE, fournisseur de l'industrie du film et de la télévision, a fait appel à travers ALPHATEL, à l'expérience de CAP GEMINI SOGETI dans le domaine du vidéotex. Il s'agit de mettre au point un plan complet de développement d'un système vidéotex comprenant la définition des besoins, les spécifications fonctionnelles, ainsi qu'une stratégie de mise en œuvre des divers composants du système.

Celui-ci permettra, grâce à des terminaux bon marché, d'accéder à des bases de données spécialisées, de recevoir un journal, et de faire fonctionner un système de courrier électronique.



de gauche à droite :
Jean-Paul FIGER,
Directeur Général de Cap Sogeti
Instruments
Serge COLLIGNON,
Directeur de l'activité de saisie
Michel JALABERT,
Directeur du Développement
Jacques LESCAULT,
Président de Cap Sogeti Instruments
Jean-Jack LOUDES,
Directeur Export

GROUPE DEVELOPPEMENT

La création du Groupe DÉVELOPPEMENT traduit la volonté de CAP GEMINI SOGETI de donner un véritable « statut opérationnel » à certaines de ses activités : celles-ci, soit parce qu'elles sont différentes de ses activités classiques, soit parce qu'elles n'en sont qu'au stade du démarrage, demandent en effet une attention de management particulière.

L'ensemble des unités qui composent le Groupe DÉVELOPPEMENT revêt une importance qui s'exprime non seulement en chiffre d'affaires, mais aussi en investissement et, enfin et surtout, en capacité de développement pour CAP GEMINI SOGETI, pour ses collaborateurs et pour ses clients.

Le Groupe DÉVELOPPEMENT est responsable des missions suivantes :

- lancer des activités nouvelles, telles que la réalisation et la vente des produits de génie logiciel (cette activité est exercée par CAP SOGETI INSTRUMENTS),
- ouvrir des marchés nouveaux de prestations intellectuelles (c'est ainsi que fut créée récemment CAP GEMINI ESPAGNE),
- exporter les services et produits français de CAP GEMINI SOGETI,

- gérer la participation de CAP GEMINI SOGETI dans le Groupe BOSSARD, l'une des premières sociétés européennes de conseil en management, et rechercher les moyens et les domaines de coopération entre les deux groupes,
- conduire les activités de saisie exercées par les sociétés CAP SOGETI SAISIE et SESI.

C'est donc à ce Groupe qu'est confiée la tâche d'établir une présence solide dans des domaines et dans des lieux nouveaux. Le Groupe DEVELOPPEMENT permettra ainsi à CAP GEMINI SOGETI d'accompagner l'évolution d'une profession dont les utilisateurs de l'informatique ont un besoin essentiel pour faire leur choix dans la myriade de produits qui leur sont proposés et pour s'en servir dans les meilleures conditions d'efficacité.

Michel JALABERT
Directeur du Développement



Grâce aux actions de la Direction Exportation et des sociétés dont elle a suscité la mise en place, le Groupe est intervenu en 1981 dans des pays aussi variés que le MEXIQUE, ABU DHABI, l'ALGÉRIE, le MAROC, l'ÉGYPTE, la CÔTE D'IVOIRE, la GRÈCE, et l'ARABIE SAOUDITE. De plus, CAP GEMINI SOGETI a contribué, conjointement avec des sociétés d'engineering, à la réalisation de systèmes destinés à l'INDE, au KENYA, à la TCHÉCOSLOVAQUIE et à l'URSS.



CAP SOGETI INSTRUMENTS a conçu, développé et commence à commercialiser le système de génie logiciel MULTIPRO, qui remplit les fonctions essentielles d'aide au développement et à la maintenance de logiciel.



CAP SOGETI INSTRUMENTS

Président : Jacques LESCAULT
Administrateur
Directeur Général : Jean-Paul FIGER
Directeur Technique : Jean-Marc PONTIUS

Créée au 1^{er} janvier 1982, héritière de l'expérience du Groupe dans la conception et la distribution des progiciels, ainsi que dans l'amélioration de la productivité au deuxième degré — celle de l'informatique — CAP SOGETI INSTRUMENTS a prévu de réaliser en 1982 un peu plus de 1 % du chiffre d'affaires du Groupe.

La croissance annuelle de son marché, qu'on assimile à celui des systèmes clés en mains est estimé à 45 % par an pour les prochaines années.

Devant l'irrésistible attirance que suscite un tel taux de développement, et les risques qu'il comporte, la stratégie adoptée par CAP GEMINI SOGETI est celle de l'exploitation d'un créneau, celui de l'intégration de l'informatique dans le poste de travail tertiaire pour en accroître la productivité : plus précisément, l'activité de CAP SOGETI INSTRUMENTS est centrée sur les systèmes de « génie logiciel » — des micro-ordinateurs dotés de logiciels d'aides au développement, de maintenance et de documentation.

En orientant son effort vers l'accroissement de la qualité et de la productivité du logiciel, CAP SOGETI INSTRUMENTS se place en position décisive pour résoudre la contradiction majeure de l'informatique : alors que la puissance informatique disponible double tous les deux ans et que le champ des applications s'accroît presque indéfiniment, les ressources humaines de conception ne s'accroissent, elles, qu'au rythme démographique des pays développés. D'où l'importance fondamentale de la recherche de productivité.

CAP SOGETI INSTRUMENTS qui poursuit par ailleurs la réalisation et la distribution des produits logiciels du Groupe, ne s'engage pas avec cette nouvelle activité dans une concurrence hasardeuse avec les constructeurs d'ordinateurs : au contraire, face à l'extraordinaire accroissement des domaines d'informatisation, CAP SOGETI INSTRUMENTS agit en collaboration et en harmonie avec le constructeur dont la ressource conceptuelle n'est pas illimitée.

SAISIE

L'activité de saisie, qui comprend la traditionnelle manipulation d'informations numériques, s'est aussi étendue au texte : c'est ainsi que les sociétés de saisie de CAP GEMINI SOGETI, en utilisant le système MULTIPRO du Groupe, proposent un service de réalisation et de mise à jour de documentation technique intégrant aux textes des schémas, des diagrammes, des symboles.

De plus, CAP GEMINI SOGETI a été l'un des premiers groupes à proposer des services complets de conception, de réalisation graphique et d'actualisation d'informations selon les techniques du vidéotex. Le savoir-faire technique et artistique des spécialistes de la Société est largement reconnu puisque plusieurs dizaines de clients font dessiner leurs pages-écrans par CAP SOGETI SAISIE.

C'est ainsi que cette dernière a réalisé pour le Club Méditerranée un catalogue de vente de séjours de vacances d'été et d'hiver qui comprend près de 1 500 pages-écrans.

Les agences et responsables d'agences des sociétés de saisie sont les suivants :

Paris 1	Robert DUFLOS
Paris 2	Jean-Michel ROY
Aquitaine	Jean-Claude LORRUS
Rhône-Alpes	Pierre CLARET
Méditerranée	Christian ESPELLY

CSB BUREAUTIQUE

Président : Jean-François DUBOURG
Directeur Général : Denis ETTIGHOFFER

S'appuyant sur le savoir-faire et les ressources internationales de ses deux maisons-mères, CSB Bureautique a pour vocation d'être le maître d'œuvre qui coordonne, intègre et mobilise les compétences indispensables pour assurer aux entreprises, et en toute sécurité, le développement de leur **bureautique**.

Les entreprises trouvent avec CSB BUREAUTIQUE les partenaires spécialistes des nombreux problèmes que pose la mise en œuvre de la bureautique en matière d'équipements et de systèmes : réseaux, logiciels spécialisés, traitement de texte, photocomposition intégrée, courrier électronique, messageries vocales, vidéo-consultation, télétext, téléimpression, télécopie, télématique professionnelle, etc.

ALPHATEL

Commercialiser et mettre en œuvre des systèmes vidéotex et télétext en Amérique du Nord : c'est le rôle d'ALPHATEL, créée en 1981 par Les Échos, la Direction Générale des Télécommunications, Télédiffusion de France, et deux partenaires industriels (CCS et Unitel).

Dans cette perspective, l'apport de CAP GEMINI SOGETI est triple :

- sa compétence dans le vidéotex, que concrétisent la gamme Multitel et la réalisation du système Annuaire Electronique sous la maîtrise d'œuvre du Groupe ;
- son expérience dans le télétext après ses nombreux travaux en coopération avec le CCETT, par exemple pour le système DIODE (interactivité des systèmes diffusés grâce au réseau commuté)
- sa forte implantation sur le marché américain, avec DASD et CAP GEMINI INC. qui permet d'assurer, avec la couverture « coast-to-coast » la réalisation et la maintenance des systèmes sur tout le territoire.

GROUPE BOSSARD

Le GROUPE BOSSARD, avec un effectif de 350 personnes, un chiffre d'affaires de 156 000 000 F., est un des plus importants en Europe dans le conseil en management.

Il développe essentiellement trois activités :

- une activité Management de haut niveau qui s'articule autour de trois thèmes principaux : — la compétitivité de l'entreprise, qu'il s'agisse des secteurs industriels, administratifs, commerciaux ou financiers, — la stratégie de l'entreprise qui n'est pas seulement l'exploration de son environnement et la recherche de développements nouveaux mais qui prend en compte les possibilités internes exactes de la société.

— la mobilisation de tous les hommes qui constituent le corps social de l'entreprise autour de ces thèmes de compétitivité et de développement stratégique, ceci à travers les méthodes originales développées par le Groupe sous le nom de Sociodynamique.

- une autre activité porte sur les thèmes de la communication interne et externe à l'entreprise. Elle s'exerce soit à travers des actions de conseil, soit à travers des actions plus classiques de publicité et de relations publiques.

- enfin, une activité de conseil en recherche et sélection de cadres, pratiquée selon une éthique professionnelle rigoureuse.

Afin de répondre encore mieux aux besoins hors frontières de ses clients, le GROUPE BOSSARD continue à développer ses activités en Espagne et en Italie et vient d'ouvrir une nouvelle filiale à New York.

LES PROFESSIONNELS DU GROUPE

La diversité et le nombre élevé des sociétés composant le Groupe CAP GEMINI SOGETI ont conduit à laisser à chacune d'elles une large autonomie, notamment dans le domaine social.

Elles peuvent ainsi réaliser la politique la mieux adaptée aux réalités locales et à leur environnement.

EFFECTIFS GLOBAUX

Ils étaient au 31 décembre 1981 de 3.541 personnes, compte non tenu de la quarantaine de personnes des sociétés holdings.

La croissance se poursuit donc de manière assez régulière (voir graphique n° 1). Il faut noter qu'en France l'effectif moyen de 1981 n'a augmenté que de 5 % par rapport à l'effectif moyen de 1980 (2.199 personnes contre 2.095). La croissance des effectifs du Groupe est due essentiellement à l'entrée de DASD dans le Groupe en janvier 1981 et à une augmentation sensible des effectifs de nos filiales européennes.

Ces deux éléments ont d'ailleurs contribué à modifier la répartition géographique des collaborateurs de CAP GEMINI SOGETI qui était la suivante au 31 décembre 1981 (voir graphique n° 2) :

- France : 2.178 personnes
- Europe : 837 personnes
- USA : 526 personnes

Si, comme le pensent les experts, les pays industrialisés ne parviennent à conserver leur position concurrentielle qu'en poursuivant des politiques industrielles innovatrices, les technologies de l'information, qui comptent parmi les secteurs de pointe, vont avoir dans les prochaines années un développement important. C'est dans cet esprit qu'a été établi le plan d'embauche 1982 du Groupe, qui prévoit 240 emplois nouveaux en France, plus de 100 en Europe et plus de 200 aux USA.

STRUCTURE DES EFFECTIFS

La proportion d'ingénieurs dans les activités de Conseil en France et en Europe reste forte (52 %, comme en 1980), ce qui confirme la haute technicité de la profession.

Par ailleurs, la sortie de SORINFOR du périmètre de consolidation du Groupe et, en sens inverse, l'entrée de DASD ont accentué la décroissance lente mais continue de la part des effectifs de traitement et de saisie (396 personnes au 31 décembre 1981) par rapport à l'effectif total (voir graphique n° 3).

CARACTÉRISTIQUES DES EFFECTIFS DES SEULES SOCIÉTÉS DE CONSEIL FRANÇAISES ET EUROPÉENNES

• **Le niveau de formation générale est élevé** : 40 % des collaborateurs des sociétés européennes sont docteurs ou diplômés de l'université, 52,5 % des collaborateurs des sociétés françaises sont titulaires d'une maîtrise ou d'un diplôme d'ingénieur (à CAP SOGETI LOGICIEL, ce pourcentage est même de 70 %).

• **L'âge moyen est relativement bas** : de 29 à 32 ans dans les sociétés françaises, et de 31 à 37 ans dans les sociétés européennes, c'est-à-dire l'âge optimum pour bénéficier d'une bonne expérience professionnelle et pour assimiler les techniques nouvelles et leur évolution.

• L'expansion du Groupe et, plus généralement, celle de son secteur d'activités, permet en outre d'assurer aux jeunes spécialistes d'intéressantes perspectives de carrière. En effet, **les promotions dans une catégorie supérieure sont nombreuses** : 820 au total en 1981 : 188 en Europe et 632 en France. Ce phénomène est d'ailleurs une constante dans le Groupe CAP GEMINI SOGETI (voir graphique n° 4).

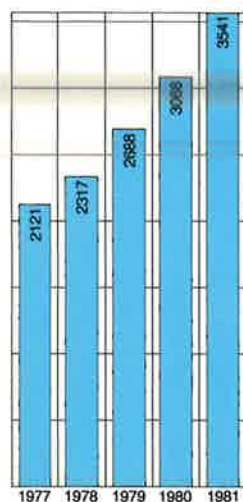
Les possibilités d'évolution de carrière sont donc importantes à CAP GEMINI SOGETI où des postes d'encadrement et de responsabilité peuvent être tenus dès l'âge de 30 ans.

Les exemples de réussites de ce type sont nombreux dans le Groupe : certains directeurs d'agence actuels ont débuté comme programmeurs et le Président de CAP SOGETI EXPLOITATION a puisé la totalité de son état-major actuel parmi des 'propres collaborateurs.

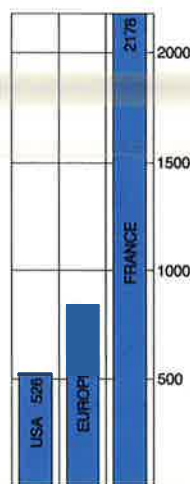
• **La proportion de femmes parmi les collaborateurs du Groupe est élevée.**

Elle augmente plus rapidement en France : 19,8 % en 1978 et 27,5 % en 1981, qu'en Europe : 15,6 % en 1978 et 16 % en 1981.

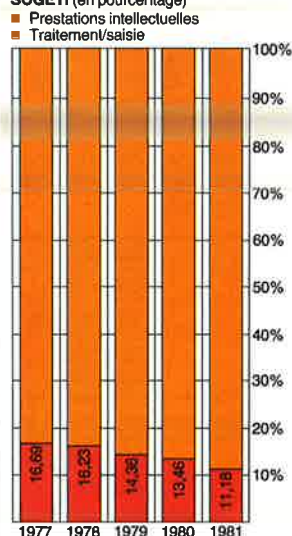
Evolution des effectifs globaux des sociétés de CAP GEMINI SOGETI au 31 décembre (hors holdings)



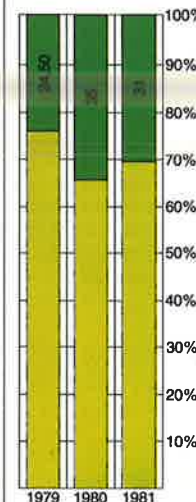
Répartition géographique des effectifs des sociétés de CAP GEMINI SOGETI au 31 décembre (hors holdings)



Ventilation par types d'activités des effectifs des sociétés de CAP GEMINI SOGETI (en pourcentage)



Pourcentages de collaborateurs promus dans une catégorie supérieure dans les sociétés de conseil du Groupe (France + Europe)





CAP GEMINI SOGETI, UN MILIEU DE DÉVELOPPEMENT PERSONNEL

Les Ingénieurs et Techniciens de CAP GEMINI SOGETI ont la jeunesse, le caractère, le désir d'apprendre et la mobilité des Compagnons de jadis.

Comme dans les anciens compagnonnages, CAP GEMINI SOGETI leur offre la possibilité de passer de chantier en chantier, de rencontrer des collègues et de trouver les conseils professionnels et humains qu'ils sollicitent. Les anciens Compagnons, riches de leurs expériences multiples, devenaient d'excellents ouvriers et des hommes d'une solidité légendaire.

Mus par la même volonté de progresser, les Collaborateurs de CAP GEMINI SOGETI, eux aussi, se valorisent au cours de leurs multiples services en clientèle. Ils ont non seulement la possibilité d'élargir la panoplie de leurs connaissances techniques, mais celle de rendre plus vive leur intelligence, plus étendue leur culture, plus solide leur valeur morale et humaine.

Les précédents rapports annuels ont souligné l'acquis technique des Informaticiens de CAP GEMINI SOGETI : Langages, Systèmes d'exploitation, Bases de données, Réseaux, Méthodologies, Microprocesseurs, etc. Les derniers progrès de la Télématic ne manquent pas au tableau des compétences de nos Collaborateurs.

Intellectuellement, l'Ingénierie Informatique apporte un élargissement considérable, la pratique intensive de l'analyse exerçant les facultés de l'esprit. Elle apprend à ne pas laisser la place à l'incertain, au flou, au vote blanc. Ceux-ci sont considérés comme des options au même titre que le Oui et le Non. Loin de devenir des êtres binaires, l'Ingénieur et le Technicien CAP GEMINI SOGETI reconnaissent dans la clarté la multiplicité des options.

Culturellement, le « Compagnon » CAP GEMINI SOGETI s'enrichit à de nombreuses sources. Au fil des chantiers, seuls et en groupe, techniciens, administrateurs, scientifiques, hommes d'ateliers ou de ministères, lui offrent une occasion incessante de découvrir la pratique de la psychologie, de la sociologie et, plus généralement, des sciences humaines.

Confronté aux structures économiques et sociales, il acquiert une conscience nouvelle. Il comprend, par exemple, que sans les prodigieux moyens de communication qu'il manipule, la Société humaine pouvait devenir une immense ville au milieu

d'un désert. Mais, maintenant, il est de la cohorte de ceux pour lesquels cette vision est dépassée. Sa culture en est profondément différente. Il a découvert à quelle liberté tous ceux qui sont éloignés sont en train d'accéder. Il est convaincu que la technique dont il fait profession a le pouvoir de rendre plus transparents les processus de décision.

Culturellement aussi le valorisent les travaux qu'il fait avec et pour d'autres métiers. Il doit écouter et comprendre tour à tour le financier, l'aérodynamicien, le médecin, l'électronicien, le commerçant, le chimiste, le banquier, le transporteur, etc. Et, chaque fois, il acquiert un vocabulaire enrichi, un nouveau mode de raisonnement, une vision élargie de l'activité économique et humaine.

Même cette prodigieuse machine à expérimenter qu'est l'ordinateur lui ouvre des chemins culturels insoupçonnés : certains Informaticiens, par exemple, découvrent par la pratique, sans le secours des enseignements classiques, la réalité du calcul matriciel ou la puissance de l'approche pas à pas que d'autres, bien avant lui, ont appelé calcul différentiel.

Moralement, les métiers de l'Ingénierie Informatique sont également formateurs. L'objectivité y est une obligation, la lucidité, la mobilité et l'esprit d'équipe également.

Il est une qualité que les temps présents devraient normalement conférer aux informaticiens qui ont déjà un peu « voyagé » : c'est le réalisme. En effet, il est dit, écrit, publié que l'Informatique, à elle seule, peut changer le monde. Entendre cela et être spécialiste en cette merveille peut faire « monter la tête » à bien d'autres. Mais eux ont devant les yeux, chaque jour, la preuve que l'Informatique n'est que la servante des disciplines de développement de l'homme : la médecine, la pédagogie, l'économie, l'écologie, la sociologie. Et ils savent quelle juste place ils tiennent dans la Société, eux qui aident, assistent, complètent, conseillent, secourent les autres.

CAP GEMINI SOGETI est une école de maturité et d'équilibre qui ouvre à la vraie réussite entre les deux tentations actuelles : celle qui voudrait faire croire que l'Informatique est la huitième merveille du monde, et celle qui la rejette, sous prétexte que c'est un diable qui pollue les rapports humains.

En pratiquant l'homme, l'Informaticien de CAP GEMINI SOGETI devient homme et son métier lui confère une vision équilibrée du futur dont, en bon Compagnon, il s'apprête à devenir l'artisan pour le « reste de son âge ».

Un utile complément à l'information des professionnels du Groupe : COGITAS

La large diffusion de l'information est un souci constant des responsables de CAP GEMINI SOGETI qui entendent satisfaire un véritable droit à l'information de ses collaborateurs.

Le système d'information du Groupe est basé principalement sur les réunions qui permettent une communication réciproque. Ces réunions sont très fréquentes dans les sociétés de CAP GEMINI SOGETI au niveau des chantiers, des agences ou des divisions, et les comptes rendus en sont envoyés systématiquement à toutes les personnes relevant de ces chantiers, des agences, des divi-

sions ou des sociétés. De même, les comptes rendus de réunions des instances de représentation du personnel sont adressés à l'ensemble des collaborateurs concernés.

A ce type d'information s'ajoutent celles diffusées par les bulletins internes des sociétés filiales et par le bulletin du Groupe : « COGITAS ».

« COGITAS », lancé fin 1980, a véritablement pris son essor en 1981. C'est un magazine interne diffusé chaque mois en deux versions - anglaise et française - à tous les collaborateurs de toutes les sociétés du Groupe.

Outre les éditoriaux écrits par les principaux managers du Groupe, COGITAS comporte quelques rubriques fixes telles que :

- « La vie du Groupe », qui évoque les événements du mois, tant au niveau des affaires que des hommes,
- « L'agence du mois » ou la « société du mois »,
- une revue de la presse mondiale relevant les principaux événements concernant la profession et le Groupe.

Par ailleurs, d'autres informations sont présentées par COGITAS sous la forme d'articles de fond rédigés le plus souvent par

des membres du Groupe, décrivant ses techniques, ses méthodes et actions commerciales, les aspects spécifiques de ses sociétés, divisions et agences, et même les grandes options technologiques ou commerciales qui influenceront la profession, ainsi que des réflexions sur l'environnement économique, social et professionnel.

Ainsi COGITAS vient heureusement compléter les nombreux moyens d'information mis à la disposition des collaborateurs des sociétés du Groupe et qui constituent un des principaux « systèmes nerveux » de CAP GEMINI SOGETI.

LES ETATS FINANCIERS CONSOLIDES 1981

BILAN CONSOLIDE (en milliers de francs français)

ACTIF	1980	* 1981	PASSIF	1980	* 1981
Frais d'établissement (note III)	–	–	Capitaux propres et Réserves		
Valeurs immobilisées (note IV)			Capital social	34 000	44 200
Terrains	1 079	1 079	Réserve légale	3 400	3 400
Constructions	7 049	8 716	Autres réserves	15 732	17 997
Mobilier et matériel	11 284	13 013	Réserves consolidées	27 961	35 538
Agencements et installations	8 755	9 575	Situation nette (note X)	81 093	101 135
Autres immobilisations	4 149	4 308	Intérêt des minoritaires	1 127	325
	32 316	36 691	Situation nette totale	82 220	101 460
Autres valeurs immobilisées			Dettes à long et moyen terme		
Goodwill (note V)	34 284	84 475	Emprunts à long terme (note XI)	44 584	57 628
Titres mis en équivalence (note VI)	9 000	10 725	Réserve spéciale de participation	16 075	21 151
Titres de participation des sociétés non consolidées (note VII)	3 012	4 066	Autres dettes à long terme (note XII)	1 714	53 066
Dépôts et prêts à plus d'un an	4 208	5 680		62 373	131 845
	50 504	104 946	Dettes à court terme		
Valeurs d'exploitation	70	223	Fournisseurs et effets à payer	19 169	29 244
Valeurs réalisables ou disponibles			Personnel	9 144	13 100
Clients et effets à recevoir	138 229	183 101	Etat (impôts et taxes) (note XIII)	23 642	25 399
Avances au personnel	1 896	2 530	Autres créanciers	16 393	41 227
Etat (impôts et taxes) (note VIII)	11 668	25 193	Comptes de régularisation Passif (note XIV)	78 206	86 963
Autres débiteurs	6 260	7 781	Emprunts à moins d'un an	10 608	11 575
Comptes de régularisation Actif (note IX)	28 699	30 084	Crédits mobilisables	16 432	15 500
Banques et caisses	78 251	108 781	Banques	215	62
	265 003	357 470		173 809	223 070
TOTAL DE L'ACTIF	347 893	499 330	Bénéfice net de l'exercice (après part des minoritaires)	29 491	42 955
Engagements reçus (note XV)	4 200	3 500	TOTAL DU PASSIF	347 893	499 330
			Engagements donnés (note XV)	12 976	7 085

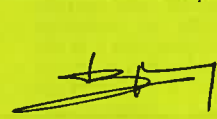
* y compris l'intégration de la société DASD (note II)

RAPPORT DES RÉVISEURS SUR LES COMPTES CONSOLIDÉS

Nous avons procédé à l'examen des états financiers consolidés du Groupe CAP GEMINI SOGETI arrêtés au 31 décembre 1981. Nos vérifications ont été conduites selon les normes généralement admises.

A notre avis, les états financiers consolidés – établis selon les recommandations de l'International Accounting Standards Committee – donnent une image sincère et fidèle de la situation financière du Groupe au 31 décembre 1981, des résultats de l'exercice et des mouvements financiers.

Paris, le 9 avril 1982
Les Commissaires aux Comptes



J. BOURGUIGNON



B. PUGNET



McLINTOCK MAIN LAFRENTZ & Co.

COMPTES DE RESULTATS CONSOLIDES
(en milliers de francs français)

	1980		1981 *	
	Montants	%	Montants	%
PRODUITS (hors TVA)				
Prestations fournies	565 546	97,5	788 600	95,9
Fabrication de produits programmes (note XVII)	1 526	0,3	1 643	0,2
Autres produits (note XVIII)	13 122	2,2	32 284	3,9
TOTAL DES PRODUITS (note XVI)	580 194	100	822 527	100
CHARGES (hors TVA)				
Achats	9 989	1,7	14 130	1,7
Frais de personnel	370 081	63,8	517 615	62,9
Impôts et taxes	4 329	0,7	6 535	0,8
Travaux et fournitures extérieurs	54 386	9,4	96 518	11,7
Location de matériel informatique	8 696	1,5	12 881	1,6
Transports et déplacements	20 874	3,6	35 940	4,4
Frais divers de gestion	20 463	3,5	31 135	3,8
Frais financiers	8 850	1,5	9 483	1,1
Amortissements	11 344	2,0	10 062	1,2
Provisions	1 407	0,2	2 074	0,3
TOTAL DES CHARGES	510 419	88,0	736 373	89,5
RESULTAT D'EXPLOITATION	69 775	12,0	86 154	10,5
Participation des salariés	— 7 323	— 1,3	— 7 528	— 0,9
Pertes et profits divers	— 3 400	— 0,6	— 1 107	— 0,1
Impôts sur les bénéfices	— 29 862	— 5,1	— 41 377	— 5,0
Résultat des sociétés mises en équivalence	675	0,1	1 724	0,2
Part des minoritaires	— 374	— 0,1	112	—
Elément exceptionnel (note XIX)	—	—	4 977	0,6
RESULTAT NET AU BILAN	29 491	5,1	42 955	5,2
Cash-flow brut	82 843	14,3	104 878	12,8

* y compris l'intégration de la société DASD (note II)

TABLEAU DE FINANCEMENT CONSOLIDE
(en milliers de francs français)

RESSOURCES	1980	1981
Ressources d'exploitation		
Bénéfice net revenant à CAP GEMINI SOGETI	29 491	42 955
Amortissement des immobilisations	10 312	7 492
Amortissement du goodwill	1 032	2 570
Total des ressources d'exploitation	40 835	53 017
Ressources hors exploitation		
Augmentation des emprunts à long terme	6 412	13 044
Augmentation de la réserve spéciale de participation	7 323	5 076
Augmentation (diminution) des autres dettes à long terme	— 79	51 352
Augmentation de capital	—	4 420
Total des ressources hors exploitation	13 656	73 892
TOTAL DES RESSOURCES	54 491	126 909
EMPLOIS		
Dividendes	5 104	7 484
Variation des réserves consolidées	— 773	6 385
Diminution des intérêts des minoritaires	35	802
Variation des immobilisations brutes	9 493	59 654
Transfert à court terme des dettes à long terme	10 928	9 225
Augmentation du fonds de roulement	29 704	43 359
TOTAL DES EMPLOIS	54 491	126 909

NOTES SUR LES ÉTATS FINANCIERS CONSOLIDÉS

Les états financiers consolidés ont été arrêtés dans le cadre des normes comptables approuvées par l'International Accounting Standards Committee (I.A.S.C.) en vigueur à l'heure actuelle et des principes comptables énoncés ci-dessous. Ces normes retenues en raison du caractère international du Groupe, ont été mises en œuvre à compter de l'exercice 1977, avec le concours de McLINTOCK MAIN LAFRENTZ.

En 1981, outre les vérifications auxquelles il a été normalement procédé par les organes de contrôle propres à chaque société, ce même cabinet a procédé à l'examen au 31 décembre 1981 des bilans, comptes de résultats et états financiers annexes des plus importantes sociétés composant le Groupe CAP GEMINI SOGETI.

Aucun ajustement n'a été fait pour tenir compte des effets de l'inflation.

Il est précisé que toutes les sommes indiquées ci-dessous sont exprimées en francs français et ont été arrondies au millier de francs le plus proche.

I - PRINCIPES COMPTABLES

a/Consolidation

Principes de consolidation :

Sont consolidés avec ceux de la société mère les états financiers des filiales en activité dans lesquelles CAP GEMINI SOGETI S.A. détient directement ou indirectement un contrôle majoritaire. La méthode suivie est celle de l'intégration globale.

Les sociétés dans lesquelles le Groupe détient une participation allant de 20 % à 50 % du capital, assortie soit d'une option d'achat lui permettant de devenir majoritaire, soit d'une influence notable dans la gestion, sont mises en équivalence.

Dans tous les autres cas, il n'y a pas eu consolidation, les participations correspondantes ayant été retenues pour leur valeur comptable telle qu'elle figure dans les bilans des sociétés mères.

Modifications de structure intervenues en 1981 :

Les modifications intervenues en 1981 dans la composition de l'ensemble consolidé par rapport à 1980 sont les suivantes :

- acquisition de 100 % de la société DASD (Etats-Unis),
- participation dans la société CAP SOGETI SAISIE portée de 97,2 % à 97,4 %,
- participation dans la société GEMINI Inc. portée de 91,8 % à 96,8 %,
- cession de 100 % de la société SORINFOR.

Ajustements en consolidation :

Les principes comptables que doivent pratiquer certaines sociétés du Groupe pour satisfaire à la réglementation du pays concerné peuvent ne pas être conformes aux normes comptables de l'I.A.S.C. Dans ce cas, les ajustements nécessaires sont pratiqués en consolidation afin de présenter les comptes du Groupe sur des bases identiques.

Transactions entre sociétés consolidées :

Les transactions entre les sociétés consolidées sont éliminées.

b/Conversion des éléments en devises

Les bilans et comptes de résultats exprimés en devises sont convertis en francs français au taux en vigueur au jour de clôture de l'exercice. Les pertes et profits de conversion qui en résultent n'ont pas été inclus dans le résultat d'exploitation mais inscrits en réserves consolidées. Il en est de même, sur la comptabilisation des opérations avec l'étranger, des différences de change constatées au titre de l'acquisition de la société DASD.

c/Imposition

Les impôts différés sont constatés dans le compte de résultats et

au bilan pour tenir compte du décalage entre les exercices où certaines dépenses et certains produits sont provisionnés dans les comptes consolidés et les exercices où ils interviennent pour la détermination du résultat fiscal. Il s'agit notamment, pour la France, des provisions pour congés payés et de la participation des salariés aux fruits de l'expansion.

Il peut en outre être tenu compte des réductions futures d'impôts correspondant aux déficits fiscaux reportables dans le seul cas de sociétés présentant des résultats prévisionnels bénéficiaires pour l'exercice suivant.

d/Immobilisations corporelles

Les terrains, bâtiments et équipements sont inscrits au bilan pour leur valeur d'acquisition. Leur amortissement est calculé suivant le mode linéaire appliqué à la durée d'utilisation estimée. Les immobilisations acquises au moyen d'un crédit bail à long terme sont inscrites au bilan pour leur valeur au jour du contrat et amorties sur leur durée probable d'utilisation.

Les durées d'amortissement normalement retenues sont les suivantes :

• constructions	30 ans
• agencements	10 ans
• mobilier	7 ans
• matériel de transport	5 ans

e/Immobilisations incorporelles

Regroupées sous la rubrique « Autres Immobilisations », il s'agit essentiellement des produits programmes — soit acquis à l'extérieur, soit fabriqués par les sociétés du Groupe — évalués à leur prix de revient. Pour être immobilisés, les produits programmes fabriqués par les sociétés du Groupe doivent répondre aux deux critères suivants :

- entraîner une augmentation du potentiel économique de l'entreprise,
- constituer une entité commercialisable.

Les frais de recherche sont passés en charges dans l'exercice au cours duquel ils sont constatés. Les produits programmes réalisés dans le cadre de contrats passés en France avec les organismes publics sont amortis sur la durée du contrat en ce qui concerne la partie financée par ces organismes. Les autres produits programmes sont amortis sur une période qui est fonction de leur durée de vie probable, mais qui n'excède pas 5 ans.

Les « Survaleurs » qui représentent la différence à la date d'acquisition entre le prix d'acquisition des titres des sociétés consolidées et la part du Groupe dans leur actif net, ont été regroupées sous la rubrique « Goodwill ». Elles ont été calculées en tenant compte des valeurs attribuées aux éléments incorporels constatés lors de la constitution du Groupe. Elles sont amorties sur des durées de 10 à 40 ans.

f/Valeurs d'exploitation

Les stocks et les travaux en cours sont évalués au prix de revient, lequel est inférieur à la valeur de réalisation.

g/Méthode de comptabilisation des résultats sur contrats

Les prestations relatives à des contrats au forfait s'échelonnent sur plusieurs exercices sont évaluées à leur prix de vente diminué, par prudence, d'un pourcentage variable pour tenir compte de la spécificité de chaque contrat. Seules les prestations réalisées et non encore facturées au dernier jour de l'exercice figurent en comptes de régularisation actif.

Les résultats sur travaux effectués en régie sont pris en compte au fur et à mesure de la réalisation des travaux.

h/Frais d'établissement

Les frais d'établissement sont entièrement amortis l'année de leur constatation.

II - COMPTES DE RÉSULTATS CONSOLIDÉS COMPARÉS

Compte tenu de l'entrée dans le périmètre de consolidation de la société DASD à compter du 1^{er} janvier 1981, les comptes de résultats consolidés correspondants sont présentés en deux colonnes, l'une avec DASD, l'autre sans.

COMPTES DE RÉSULTATS CONSOLIDÉS (en milliers de francs français)

	1980		1981 (sans DASD)		1981 (avec DASD)	
	Montants	%	Montants	%	Montants	%
PRODUITS (hors TVA)						
Prestations fournies	565 546	97,5	664 347	96,1	788 600	95,9
Fabrication de produits programmes (note XVII)	1 526	0,3	1 643	0,3	1 643	0,2
Autres produits (note XVIII)	13 122	2,2	25 115	3,6	32 284	3,9
TOTAL DES PRODUITS (note XVI)	580 194	100	691 105	100	822 527	100
CHARGES (hors TVA)						
Achats	9 989	1,7	14 130	2,0	14 130	1,7
Frais de personnel	370 081	63,8	451 427	65,3	517 615	62,9
Impôts et taxes	4 329	0,7	6 535	0,9	6 535	0,8
Travaux et fournitures extérieurs	54 386	9,4	56 821	8,2	96 518	11,7
Location de matériel informatique	8 696	1,5	11 781	1,7	12 881	1,6
Transports et déplacements	20 874	3,6	27 334	4,0	35 940	4,4
Frais divers de gestion	20 463	3,5	26 702	3,9	31 135	3,8
Frais financiers	8 850	1,5	8 665	1,3	9 483	1,1
Amortissements	11 344	2,0	8 206	1,2	10 062	1,2
Provisions	1 407	0,2	1 488	0,2	2 074	0,3
TOTAL DES CHARGES	510 419	88,0	613 089	88,7	736 373	89,5
RÉSULTAT D'EXPLOITATION	69 775	12,0	78 016	11,3	86 154	10,5
Participation des salariés	- 7 323	- 1,3	- 7 528	- 1,1	- 7 528	- 0,9
Pertes et profits divers	- 3 400	- 0,6	- 1 107	- 0,2	- 1 107	- 0,1
Impôts sur les bénéfices	- 29 862	- 5,1	- 36 417	- 5,3	- 41 377	- 5,0
Résultat des sociétés mises en équivalence	675	0,1	1 724	0,2	1 724	0,2
Part des minoritaires	- 374	- 0,1	112	-	112	-
Elément exceptionnel (note XIX)	-	-	4 977	0,7	4 977	0,6
RÉSULTAT NET AU BILAN	29 491	5,1	39 777	5,8	42 955	5,2
Cash-flow brut	82 843	14,3	94 298	13,6	104 878	12,8

III - FRAIS D'ÉTABLISSEMENT

	1980	1981	Ecart
Valeur brute	-	392	+ 392
Amortissements	-	392	+ 392
Valeur nette	-	-	-

Ces frais sont dûs à l'augmentation de capital de la société mère.

IV - VALEURS IMMOBILISÉES

	1980	1981	Ecart
• Terrains			
Valeur brute	1 079	1 079	-
Amortissements	-	-	-
Valeur nette	1 079	1 079	-
• Constructions			
Valeur brute	8 550	10 463	+ 1 913
Amortissements	1 501	1 747	+ 246
Valeur nette	7 049	8 716	+ 1 667

• Mobilier et matériel

Valeur brute	21 961	22 375	+ 414
Amortissements	10 677	9 362	- 1 315
Valeur nette	11 284	13 013	+ 1 729

• Agencements et installations

Valeur brute	14 482	17 076	+ 2 594
Amortissements	5 727	7 501	+ 1 774
Valeur nette	8 755	9 575	+ 820

• Autres immobilisations

Valeur brute	16 254	13 577	- 2 677
Amortissements	12 105	9 269	- 2 836
Valeur nette	4 149	4 308	+ 159

Ce poste comprend (en valeur nette) :

• produits réalisés dans le cadre de contrats DGRST	1 083	913	
• autres produits programmes			
- France	2 792	3 121	
- hors France	74	74	
• divers	200	200	
Total	4 149	4 308	

V - GOODWILL

	1980	1981	Ecart
Valeur brute	39 989	92 750 +	52 761
Amortissements	5 705	8 275 +	2 570
Valeur nette	34 284	84 475 +	50 191

La variation du goodwill provient de l'acquisition de la société DASD. La valeur de ce goodwill pourrait être modifiée en fonction du paiement de la dernière fraction du prix d'acquisition qui interviendra en 1983 et qui comprend une partie variable qui a fait l'objet d'une estimation.

VI - TITRES MIS EN ÉQUIVALENCE

Ce poste représente la valeur de mise en équivalence, à la fin de l'année, des titres de la société GROUPE BOSSARD S.A. détenus par CAP GEMINI SOGETI S.A.

Les éléments financiers caractéristiques pour l'année 1981 du Groupe BOSSARD sont les suivants :

- chiffre d'affaires (hors reventes en l'état), 80 580
- bénéfice net, 4 086
- part de CAP GEMINI SOGETI 1 724

VII - TITRES DE PARTICIPATION DES SOCIÉTÉS NON CONSOLIDÉES

	1980	1981
Cette rubrique comprend :		
• Participations supérieures à 50 % (sociétés sans activité)	209	105
• Participations de 20 % à 50 % (sociétés dans lesquelles CAP GEMINI SOGETI n'a ni option d'achat, ni influence notable sur la gestion)	1 192	682
• Participations inférieures à 20 %	1 765	3 440
• à déduire : provision pour dépréciation	— 154	— 161
Total	3 012	4 066

VIII - ÉTAT (IMPÔTS ET TAXES) ACTIF

	1980	1981
• Etat, impôts sur les bénéfices	565	8 817
• Etat, autres impôts	2 755	3 636
• Impôts différés liés aux différences temporaires	7 772	12 740
• Impôts différés liés aux déficits fiscaux	576	—
Total	11 668	25 193

Les impôts différés sur les déficits reportables de certaines sociétés n'ont pas été constatés. L'économie future d'impôt qui pourrait en résulter s'élève à 2 571 000 francs.

IX - COMPTES DE RÉGULARISATION ACTIF

	1980	1981
Ce poste comprend notamment :		
• Les factures à émettre au titre des travaux effectués en régie et les travaux effectués pour des contrats s'échelonnant sur deux ou plusieurs exercices et non encore facturés	23 928	20 810
soit en pourcentage du chiffre d'affaires	4,1 %	2,5 %

X - SITUATION NETTE (PART DU GROUPE)

La situation nette comprend :

- Le capital social de CAP GEMINI SOGETI S.A. 44 200
- Les réserves propres à CAP GEMINI SOGETI S.A. 21 397
- Les droits du Groupe dans les réserves des sociétés consolidées constatées depuis leur acquisition 35 538

Total (avant affectation des résultats) 101 135

La variation de la situation nette (part du Groupe) en 1981 s'analyse de la façon suivante :

- Situation nette au 31 décembre 1980 81 093
- Part des résultats de CAP GEMINI SOGETI non distribués 22 007
- Augmentation en numéraire du capital social de CAP GEMINI SOGETI S.A. 4 420
- Variation des réserves consolidées :
 - différence de change (note Ib) — 5 697
 - modifications du périmètre de consolidation — 688

Situation nette au 31 décembre 1981 (avant affectation des résultats) 101 135

Le capital social de CAP GEMINI SOGETI S.A. se compose de 442 000 actions de 100 francs dont 397 800 sont entièrement libérées et 44 200 sont libérées du quart. En effet, en 1981, le capital social de CAP GEMINI SOGETI S.A. a été porté de 34 000 000 de francs à 44 200 000 francs, d'une part par incorporation de réserves pour un montant de 5 780 000 francs et d'autre part par apport en numéraire pour un montant de 4 420 000 francs.

Le montant des versements restant à effectuer, soit 3 315 000 francs, est inscrit à l'actif du bilan dans la rubrique Autres débiteurs.

XI - EMPRUNTS A LONG TERME

	1980	1981
Ce poste comprend :		
• CRÉDIT NATIONAL	4 940	3 903
• Autres emprunts à long terme :		
- France	31 929	47 397
- hors France	7 715	6 328
	39 644	53 725
Total	44 584	57 628

Les emprunts à long terme contractés par les sociétés du Groupe sont toujours libellés en monnaie nationale. Au 31 décembre 1981, le taux moyen pondéré des intérêts sur ces emprunts à long terme ressort à 13,3 %. On notera que sur un montant total d'emprunts de 57 628 000 francs, 46 500 000 francs correspondent à des crédits sous forme de billets renouvelables par période de trois mois. Ces financements peuvent donc être utilisés au gré de la société.

Les échéances limites des emprunts s'analysent ainsi :

Années	Partie à long terme	Partie à court terme
1982		8 701
1983	11 442	
1984	16 859	
1985	15 745	
1986	8 861	
1987	806	
années ultérieures	3 915	
Total	57 628	8 701

Sont portés en dettes à court terme les montants venant à échéance dans le courant de l'année 1982.

Les montants restant à rembourser au 31 décembre 1981 sur les emprunts assortis d'une garantie hypothécaire s'élèvent à 5 500 000 francs.

XII - AUTRES DETTES A LONG TERME

	1980	1981
• Solde dû sur acquisition de titres	—	40 999
• Personnel	1 714	2 036
• Impôts société	—	1 480
• Impôts différés à long terme	—	8 551
Total	1 714	53 066

XIII - ÉTAT (IMPÔTS ET TAXES) PASSIF

	1980	1981
• Etat, impôts sur les bénéfices	13 251	11 647
• Etat, autres impôts	10 391	13 752
Total	23 642	25 399

Depuis le 1^{er} janvier 1980, la société CAP GEMINI SOGETI S.A. et ses filiales françaises détenues à 95 % au moins bénéficient de l'agrément prévu à l'article 209 sexies du Code Général des Impôts, pour une période de cinq années. Cet agrément prévoit l'intégration des résultats fiscaux de ces sociétés.

XIV - COMPTES DE RÉGULARISATION PASSIF

Ce poste correspond à des charges imputables à l'exercice écoulé, mais non encore exigibles à la fin de l'exercice. Il s'agit notamment de :

	1980	1981
• Provision pour congés payés pour un montant de	17 705	23 870
• TVA due sur soldes clients (régime des taxes payées sur encaissement) pour un montant de	16 045	16 602

XV - ENGAGEMENTS HORS BILAN

	1980	1981
• Engagements donnés (hors engagement sur emprunts, voir note XI)	6 276	1 585
• Engagements reçus	4 200	3 500

XVI - CHIFFRE D'AFFAIRES CONSOLIDÉ (HORS TVA)

	1980	1981
Conseil France	368 843	416 571
Traitement et Saisie (France)	29 246	32 721
Chiffre d'affaires consolidé France	398 089	449 292
Conseil Europe (hors France)	182 105	240 859
Conseil U.S.A.	—	132 376
Chiffre d'affaires consolidé total	580 194	822 527

XVII - FABRICATION DE PRODUITS PROGRAMMES

	1980	1981
Produits programmes fabriqués en France	1 526	1 643

Ont par contre été passés en charges les produits programmes fabriqués pendant l'exercice et ne répondant pas aux critères d'immobilisation retenus par le Groupe (note 1e)

XVIII - AUTRES PRODUITS

	1980	1981
Ce poste comprend les rubriques suivantes :		
• Produits financiers	3 175	8 454
• Divers	9 947	23 830
Total	13 122	32 284

XIX - ÉLÉMENT EXCEPTIONNEL

Ce montant représente la plus-value nette d'impôts réalisée lors de la cession de 100 % du capital de la société SORINFOR.

XX - LISTE DES SOCIÉTÉS**1. Consolidées par intégration globale** %

Filiales de CAP GEMINI SOGETI S.A.	
CAP SOGETI EXPLOITATION	100
CAP SOGETI FORMATION	92
CAP SOGETI L.G.D.	100
CAP SOGETI LOGICIEL	100
CAP SOGETI SAISIE	97
CAP SOGETI SYSTEMES	100
S.E.S.I.	100

CAP EUROPE S.A.	100
DASD (Etats-Unis)	100
DATA LOGIC (Norvège)	100
GEMINI COMPUTER SYSTEMS INC. (Etats-Unis)	97

Filiale commune de CAP GEMINI SOGETI S.A. et de CAP EUROPE S.A.

CAP GEMINI SUISSE	98
-------------------	----

Filiales de CAP EUROPE S.A.

B.R.A. (Suède)	100
CAP GEMINI BELGIQUE	100
CAP GEMINI BERLIN	100
CAP GEMINI ESPAGNE	100
CAP GEMINI HOLLANDE	100
CAP GEMINI LUXEMBOURG	100

Filiales de GEMINI COMPUTER SYSTEMS Inc

CAP GEMINI ALLEMAGNE	100
CAP GEMINI U.S.A.	100
CAP GEMINI U.K.	100
I.A.L. GEMINI	51
I.A.L. GEMINI MICROCOMPUTERS	51
PANDATA (Hollande)	100

2. Mises en équivalence

GROUPE BOSSARD S.A. et ses filiales	49
-------------------------------------	----


CAP GEMINI SOGETI
LES PRINCIPALES
ADRESSES

Holding

Siège social : Grenoble

6, boulevard Jean Pain BP 206 - 38005 Grenoble - ☎ 33 (76) 44 82 01

Direction Financière : Lyon

241, rue Garibaldi - 69422 Lyon Cedex 3 - ☎ 33 (7) 860 43 10

Direction Générale : Paris

17, avenue George V - 75008 Paris - ☎ 33 (1) 723 61 85

en France

CAP SOGETI EXPLOITATION	Paris	207-209 rue de Bercy	75012 PARIS	33 (1) 346 95 00
	Lyon	241 rue Garibaldi	69422 LYON CEDEX 3	33 (7) 860 77 43
CAP SOGETI FORMATION	Paris	92 boulevard du Montparnasse	75682 PARIS CEDEX 14	33 (1) 320 13 81
	Paris	21 rue Leriche	75738 PARIS CEDEX 15	33 (1) 539 22 25
	Paris	83-85 boulevard Vincent Auriol	75013 PARIS	33 (1) 584 15 40
CAP SOGETI INSTRUMENTS	Paris	5 rue Louis Lejeune	92128 MONTRouGE CEDEX	33 (1) 657 13 31
CAP SOGETI LOGICIEL	Paris	5 rue Louis Lejeune	92128 MONTRouGE CEDEX	33 (1) 657 13 31
	Grenoble	6 boulevard Jean Pain BP 206	38005 GRENOBLE CEDEX	33 (76) 44 82 01
	Lannion	28 avenue du Général de Gaulle	22300 LANNION	33 (96) 37 72 80
	Rennes	107 avenue de Crimée	35100 RENNES	33 (99) 51 95 99
	Toulouse	1 chemin du pigeonnier de la Cèpière	31100 TOULOUSE	33 (61) 41 30 40
CAP SOGETI SAISIE	Paris	21 rue Leriche	75738 PARIS CEDEX 15	33 (1) 539 22 25
	Bordeaux	31 rue de l'Ecole Normale	33200 BORDEAUX	33 (56) 02 00 57
CAP SOGETI SYSTÈMES	Paris	92 boulevard du Montparnasse	75682 PARIS CEDEX 14	33 (1) 320 13 81
	Paris	14-20 rue Leriche	75738 PARIS CEDEX 15	33 (1) 539 22 25
	Bordeaux	31 rue de l'Ecole Normale	33200 BORDEAUX	33 (56) 02 00 57
	Grenoble	6 boulevard Jean Pain BP 206	38005 GRENOBLE CEDEX	33 (76) 44 82 01
	Lille	276/6 avenue de la Marne	59700 MARCQ-EN-BARŒUL	33 (20) 72 95 09
	Lyon	241 rue Garibaldi	69422 LYON CEDEX 3	33 (7) 860 90 03
	Marseille	90 avenue de Mazargues	13008 MARSEILLE	33 (91) 76 52 91
	Montpellier	Allée Jules Milhau, Immeuble le Triangle	34000 MONTPELLIER	33 (67) 92 20 17
	Mulhouse	14 boulevard de l' Europe	68100 MULHOUSE	33 (89) 45 10 60
	Nancy	10 rue Raymond Poincaré	54000 NANCY	33 (83) 32 33 28
	Nantes	9 rue Marcel Sembat	44000 NANTES	33 (40) 43 67 57
	Nice	42 avenue du Maréchal Foch	06000 NICE	33 (93) 80 06 02
	Orléans	19 rue de la République	45000 ORLÉANS	33 (38) 53 86 50
	Rennes	107 avenue de Crimée	35100 RENNES	33 (99) 51 95 99
	Rouen	Immeuble Le Montmorency Centre St-Sever, place de la Verrerie	76100 ROUEN	33 (35) 63 50 45
	Toulouse	1 chemin du pigeonnier de la Cèpière	31100 TOULOUSE	33 (61) 40 55 58
CSB BUREAUTIQUE	Paris	12 rue Jean Jaurès	92807 PUTEAUX	33 (1) 776 42 01
SESI	Lyon	241 rue Garibaldi	69422 LYON CEDEX 3	33 (7) 860 77 43
	Grenoble	21 bd des Déportés du 11 Novembre 1943	38100 GRENOBLE	33 (76) 87 87 17
	Marseille	376 avenue du Prado	13008 MARSEILLE	33 (91) 71 25 68
	Montpellier	13 rue du Rang	34000 MONTPELLIER	33 (67) 92 82 69
	Salon	441 bd de la République	13300 SALON	33 (90) 56 59 32

en Europe

ALLEMAGNE FÉDÉRALE	CAP GEMINI Deutschland	Dusseldorf	Grafenberger Allee 30	400 DÜSSELDORF 1	49 (211) 67 50 05
		Munich	Lindwurmstrasse 117	8000 MÜNCHEN 2	49 (89) 725 30 25
BELGIQUE	CAP GEMINI Belgium	Bruxelles	49 rue du Châtelain	1050 BRUXELLES	32 (2) 649 96 40
		Anvers	Mechelsesteenweg 163	2000 ANTWERPEN	32 (31) 18 77 52
		Liège	10 quai Churchill	4020 LIÈGE	32 (41) 42 74 63
DANEMARK	BRA (voir Suède)	Allerød	M.D. Madsensvej 10 A	3450 ALLERØD	45 (2) 27 08 11
ESPAGNE	CAP GEMINI España	Madrid	58 Nuñez de Balboa	MADRID 1	34 (1) 431 43 04
FINLANDE	BRA (voir Suède)	Helsinki	Henry Fordinkatu 5 c	00150 HELSINKI 15	358 (0) 63 42 45
GRANDE- BRETAGNE	IAL-GEMINI Ltd.	Londres	133 High Street	YIEWSLEY, MIDDX UB7 7QL	44 (89) 54 44 022
		Manchester	80 Manchester Road	ALTRINCHAM WA 14 4PL	44 (61) 941 19 22
NORVÈGE	DATA LOGIC A.S.	Oslo	Torggt. 5	OSLO 1	47 (2) 33 02 56
		Bergen	Nygaardsgt. 2	5000 BERGEN	47 (5) 31 11 17
		Trondheim	Kjopmannsgt. 8	7000 TRONDHEIM	47 (75) 33 765
		Skien	Telemarksgt. 8	3700 SKIEN	47 (35) 27 545
PAYS-BAS	CAP GEMINI Nederland	Utrecht	Jutfaseweg 205	3522 HR UTRECHT	31 (30) 89 35 44
		's-Hertogenbosch	Tinnegietstraet 4	5232 BM 's-HERTOGENBOSCH	31 (73) 41 87 55
		Rotterdam	Westblaak 96	3012 KM ROTTERDAM	31 (10) 11 02 20
	PANDATA	Rijswijk	366 Sir Winston Churchillaan	2285 SJ RIJSWIJK	31 (70) 94 93 25
		Eindhoven	Stationsplein 39	5611 BC EINDHOVEN	31 (40) 43 95 18
		Zwolle	Oude Vismarkt 21	8011 TA ZWOLLE	31 (52) 0024442
SUÈDE	BRA	Stockholm	Kungsgatan 38 Box 3558	10369 STOCKHOLM	46 (8) 24 55 40
		Göteborg	Artillerigatan 25	415.02 GÖTEBORG	46 (31) 25 03 40
		Karlskoga	Kungsvägen 33	69100 KARLSKOGA	46 (586) 503 80
		Sundsvall	Storgatan 10	85230 SUNDSVALL	46 (60) 12 55 40
SUISSE	CAP GEMINI Suisse	Genève	8c avenue de Champel	1211 GENÈVE 12	41 (22) 47 88 00
		Bâle	Lindenhofstrasse 7	4052 BASEL	41 (61) 23 41 41
		Berne	Laenggass-Strasse 7	3012 BERN	41 (31) 23 71 72
		Lausanne	14 avenue d'Ouchy	1006 LAUSANNE	41 (21) 26 31 33
		Zürich	Brauerstrasse 60	8004 ZÜRICH	41 (1) 241 06 70

aux Etats-Unis

	CAP GEMINI Inc.	Washington D.C.	301 Maple Avenue West	VIENNA Virginia 22180	1 (703) 938 22 07
	DASD Corporation	Milwaukee	9045 N. Deerwood Drive	MILWAUKEE, WI 53223	1 (414) 355 34 05
		Atlanta	2872 Woodcock Bd. Suite 317	ATLANTA, GA 30341	1 (404) 455 93 01
		Baltimore	9160 Red Branch Road Standard Court East-Suite E-1	COLUMBIA, MD 21045	1 (301) 730 20 02
		Chicago	2720 des Plaines Av. Suite 106	DES PLAINES, IL 60018	1 (312) 296 29 24
		Dallas	4255 LBJ Freeway-Suite 114	DALLAS, TX 75234	1 (214) 458 07 77
		Denver	309 Inverness Way South	ENGLEWOOD, CO 80112	1 (303) 741 37 17
		Des Moines	1603 22nd Street. Suite 104	WEST DES MOINES, IA 50265	1 (515) 223 60 95
		Detroit	Doner Building. Suite 300 26711 Northwestern Highway	SOUTHFIELD, MI 48034	1 (313) 352 95 30
		Houston	8550 Katy Freeway. Suite 211	HOUSTON, TX 77024	1 (713) 468 06 77
		Indianapolis	8606 Allisonville Road Castle Creek II - Suite 107	INDIANAPOLIS, IN 46250	1 (317) 842 60 31
		Los Angeles	22010 South Wilmington Av. St 101-102	CARSON, CA 90745	1 (213) 835 32 73
		Minneapolis	10800 Lyndale Av. South. Suite 220	BLOOMINGTON, MN 55420	1 (612) 881 47 33
		Philadelphie	1730 Walton Road. Whitpain Office Campus	BLUE BELL, PA 19422	1 (215) 828 70 50
		Pittsburgh	711 Penn Building - Suite 400	PITTSBURGH, PA 15222	1 (412) 391 86 60
		Portland	700 NE Multnomah - Suite 1437	PORTLAND, OR 97232	1 (503) 231 81 14
		San Francisco	1633 Bayshore Highway. Suite 237	BURLINGAME, CA 94010	1 (415) 692 60 50
		Seattle	33430 13th Place South. Suite 200	FEDERAL WAY, WA 98003	1 (206) 838 36 00
		Tampa	4511 N. Himes Avenue. Suite 120	TAMPA, FL 33614	1 (813) 876 31 30

Sociétés associées

FRANCE	GROUPE BOSSARD	Paris	12 rue Jean-Jaurès	92807 PUTEAUX	33 (1) 776 42 01
GRANDE- BRETAGNE	IAL	Southall	Aeradio House. Hayes Road	SOUTHALL UB2 5NJ	44 (1) 574 24 11
ITALIE	SYNTAX	Milan	8 via Gactano Negri	20123 MILANO	39 (2) 87 74 44
MAROC	ISMA	Casablanca	61 rue Lamoricière	CASABLANCA	21 (2) 27 92 52
COTE D'IVOIRE	Sté Ivoirienne de Conseil et de Services en Informatique S.A.	Abidjan	Rue du Commerce	04 BP 1083 ABIDJAN 04	(225) 22 68 45
ETATS-UNIS	ALPHATEL	Washington D.C.	301 Maple Avenue. West	VIENNA, Virginia 22180	1 (703) 938 22 14

